

2/1999

cena 20,- Kč (pro předplatitele 15,- Kč)

POODŘÍ

ČASOPIS OBYVATEL HORNÍ ODRY



Z obsahu :

Místa s otazníkem
Stavební kultura v Poodří
Bartošovice
Dny v Poodří
Jarní country expres
Naučná stezka Kotvice





POODŘÍ - časopis obyvatel horní Odry

Vydává Společnost přátel Poodří ve spolupráci s ČSOP Odry, ČSOP Jeseník n.O., Správou CHKO Poodří a Okresním úřadem Nový Jičín

Redakční rada: Ing. Radim Jarošek, Ing. Petr Lelek, Lumír Kuchařík, Ing. Alena Malíková,
Ing. Hana Hůlová, Oldřich Sobek, Jiří Zelený

Adresa redakce: Výškovická 102, Ostrava, 700 30

Počítačová sazba: Ing. Petr Šustek

Jazyková úprava: Libuše Babariková

Tisk: Show & Tell spol. s r.o., Stodolní ul. 3, Ostrava 1

Vydávání povoleno Magistrátem města Ostravy pod číslem registrace MMO - 102/97.PS.

Podávání novinových zásilek povoleno Českou poštou, s.p., Odštěpným závodem Severní Morava,
č.j. 4497/97 - P/1 ze dne 8.12.1997.

Vychází 4x ročně, roční předplatné včetně poštovného 60,- Kč, cena jednoho čísla 20,- Kč.

Objednávky předplatného na adrese redakce. Uzávěrka čísla 3/99: 10.8.1999.

II. ročník, č. 2/1999

Tištěno na recyklovaném papíře.

Foto. na 1. straně obálky: Střed Bartošovic (D. Kubičiková, L. Dejmková)

Foto. na této straně: Ondřejnice nad soutokem s Odrou (R. Jarošek)

Foto. na 3. straně: Památný strom Bartošovický platan (D. Kubičiková, L. Dejmková)

Redakce děkuje všem čtenářům, kteří přispěli jakoukoliv částkou vyšší než předplatné - jmenovitě manželům Jantovým ze Studénky, paní Jaroslavě Šustkové ze Spálova a arch. Sávo Novákovi z Vřesiny u Bilovce.

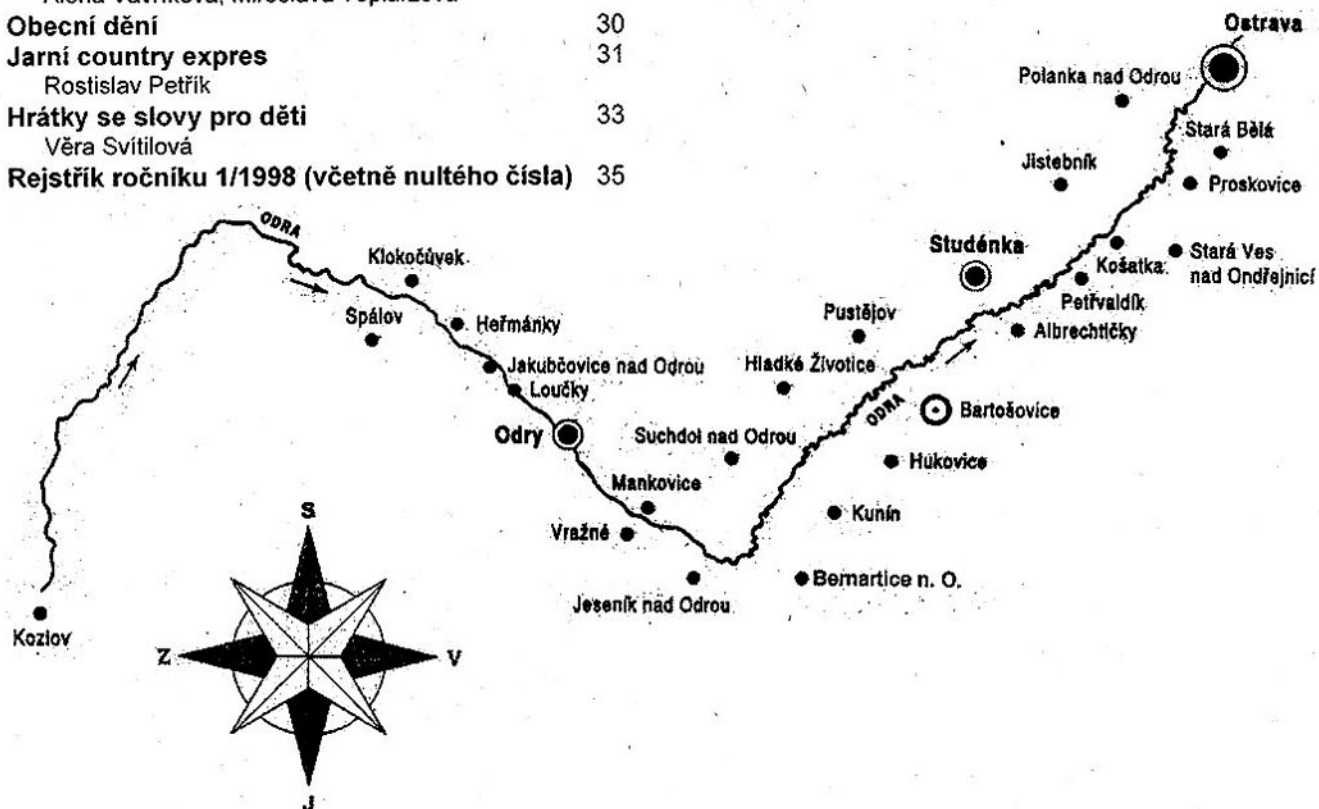


POODŘÍ

sponzor časopisu

OBSAH

	strana
Místa s otazníkem	4
Květoslav Wiltsch	
Josef Jiří Meinert	5
Marie Hrabovská	
Bartošovický zámek	6
Jaroslav Zezulčík	
O Rusalce z řeky Odry	8
Malé archivní zamyšlení	9
Karel Chobot	
Stavební kultura	10
Kateřina Buschová, Pierre Busch	
Plavba Odrou 1999	13
Šárka Neuschlová	
Dny v Poodří	14
Vladislava Hamplová	
Tradičně kvalitní spolupráce se skauty	15
Šárka Neuschlová	
Kotvice plovoucí	17
Šárka Neuschlová	
Orchideje u Jakubčovic nad Odrou	18
Stanislav Hrabovský	
Konipas bílý - pták roku 1999	19
Iva Šindlerová	
Přehrady na horním toku Odry?	20
Petr Lelek	
Bartošovice	22
Kateřina Křenková, Jaroslav Novosad, Jan Tejkal	
Stanice pro záchranu živočichů	25
Petr Orel	
Ochránci přírody z Bartošovic	26
Vladimír Petřvalský	
Naučná stezka Kotvice	27
Radim Jarošek	
Zámecký park	28
Alena Vavříková, Miroslava Topiarzová	
Obecní dění	30
Jarní country expres	31
Rostislav Petřík	
Hrátky se slovy pro děti	33
Věra Svítlová	
Rejstřík ročníku 1/1998 (včetně nultého čísla)	35





MÍSTA S OTAZNÍKEM

Jsou místa, jejichž historii můžeme díky písemným pramenům či nálezům sledovat krok za krokem. A jsou jiná, zmínky o nich najdeme jen v pověstech, názvech místních tratí nebo která přitahují pozornost neobvyklými terénními tvary. Tato na své pečlivé odborné posouzení teprve čekají.

Železná brána

Železná brána se nachází na úpatí Nizkého Jeseňníku v prostoru mezi Běloušínem a osadou Emauzy.

Nejznámějším objektem je malý, uměle navržený pahrbek o průměru asi 40 m a výšce asi 7 m. To, že je umělý, lze vyvozovat z odlišného, světlejšího zabarvení půdy, než je v jeho okolí. V legendách se vypravuje, že toto místo bylo opevněno v dobách knížete Břetislava a sloužilo k ochraně přechodu na zemské stezce. Dnes je pahrbek součástí okraje polního lánu a při orbě je občas vyoran větší kamenný kvádr z šedého pískovce. Tato hornina se však v nejbližším okolí Oder nevyskytuje. Starší nedomoderní archeologové tvrdili, že pahrbek je vykradená mohyla.

Dalším objektem je asi 40 m dlouhý val, který se nachází v lesíku 50m severně. K čemu sloužil, se lze, podobně jako u pahrbku, pouze domnívat. V Železné bráně se však nachází další neobvyklé tvary reliéfu. Malý ostrůvek osik asi 200m severně od valu ukrývá další malou vyvýšeninu, kolem níž se, roztroušeně na poli, nachází kameny stmelené sklovinou černé a zelené barvy. Zde jsem rovněž našel nástroj velmi podobný středověkému sekáči na desky, který je uložen v muzeu v Klimkovicích. Poblíž této lokality se nalézají další vyvýšeniny, tentokrát podobná širokému valu s mohutným dubem, poblíž něhož bylo nalezeno množství strusky. Za valem, v místě dnešní mokřiny, se mohl nacházet rybníček, jehož voda mohla pohánět hutní zařízení.

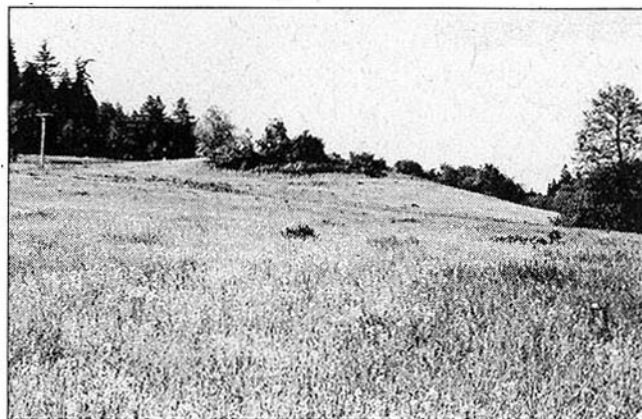
Milíkov

Toto místo se nalézá na výběžku Dobešovského kopce mezi údolím Mlýnského a Stodolního potoka. Vrcholek výběžku obtáčí dobešovská silnice. Podle pověsti zde dříve stával dřevěný hrad. V kronice prof. A. Rolledera z roku 1903 je uvedeno, že hrad měl být narychlo opraven na příkaz kastelána Milícha z Hradce před hrozícím vpádem Tatarů v období 1241-1242. Tataři měli hrad zničit a ten již nebyl obnoven. Vypráví se legenda, že někde u Dvořiska měl stát hrad zvaný Babí hrádky. Snad šlo o pozdější Milíkov. Na místě jsou dnes patrné jen drobné terénní tvary - vyvýšenina a příkop.

Kurhübel

V prostoru křižovatky cest z Vlčovic, Vítovky a Heřmanic byly vykopány před I. světovou válkou úlomky staroslovanské keramiky a rovněž avarské podkovy, zlaté náušnice, různé meče a nože, jejichž rukojeti byly ze zlata a byly posázené diamanty. Tyto nálezy byly rozebrány tehdejšími úředníky panské lesní správy ze zámku v Odrách - tak píše o nálezích v Kurhüblu bývalý oderský archivář a učitel Bohumil Fojtík. Sám jsem také našel jednu avarskou podkovu v prameništní oblasti potoka Vítovky nedaleko od Kurhüblu a vzpomínám si, že také můj děda, rodák

z Vítovky, říkával, že nad koupalištěm na kopci zvaném Eichenberg, stával hrad.



Kurhübel u Vítovky (foto: autor)

Legenda dále vypráví o tom, že masív kopce Chrastavec, ležící mezi Heřmanicemi a Vítovkou, měl sloužit jako přírodní pevnost pro avarské hordy v dobách 6.-8. století. Něco napovídají i zajímavé místní názvy tratí - části lesa mezi starou heřmanickou cestou a Vlčovicemi se říká Pohanský les a svahům kopce severně od Jakubčovic nad Odrou zase Hirník, což nápadně připomíná pojmenování avarského tábořiště - hryнку.



Kristenhübel - místo, kde stával Trnovec? (foto: autor)

Trnovec

Podle legendy se na východním výběžku Veselského kopce nad osadou Emauzy mělo nacházet malé strážní hradiště zvané Trnovec. Dal ho údajně postavit kníže Břetislav jako součást systémové obrany proti Polsku. Rolleder Trnovec uvádí spolu s dalšími opevněnými body, jako jsou Babí hrádky, Radíčko a Švédská skála u Heřmanek.

Květoslav Wiltšch, Odry



JOSEF JIŘÍ MEINERT



Josef Jiří Meinert se narodil 22. února 1773 v měšťanské rodině v Litoměřicích, kde jeho otec zastával úřad městského soudce. Základní vzdělání získal na litoměřické městské škole, poté absolvoval gymnázium. Jeho další vývoj byl určen zájmem o humanitní vědy, především literaturu, estetiku a historii. Rozhodl se pro studium humanitních věd a pro učitelskou a literární dráhu. Působil jako profesor v Praze na malostranském a staroměstském gymnáziu. Jeho jméno bylo v Praze známo z jeho literární činnosti jak u německé kulturní veřejnosti, tak u vládnoucí aristokracie. Tato okolnost byla zřejmě určující pro hraběnku Josefinu Pachtovou, která se rozhodla nabídnout Meinertovi místo vychovatele svého syna Karla. Díky vlivným stykům rodiny Josefiny mu byl umožněn vstup do nejvyšších kruhů tehdejší společnosti. Po delším odloučení Josefiny od manžela došlo k citovému vzplanutí k Meinertovi, který jí imponoval svým vzděláním a citem. Důsledky jejich nelegitimní lásky přiměly hraběnku Pachtovou s obavou před kritikou společnosti vzdálit se na delší dobu z Prahy. Odcestovali do Berlína, kde Meinert působil jako profesor na universitě. Zde se narodila dcera Fany a syn Hugon.

Ve svých 38 letech byl penzionován v důsledku chronického onemocnění hrtanu. K jejich odchodu z Prahy přispělo také náhlé úmrtí 13-ti leté dcery Fany. Rodina trávila letní měsíce na zámku v Bartošovicích a Slatině, v zimě přebývali ve Vídni, kde se Meinert věnoval odborným literárním zájmům.

Meinert byl originálním myslitelem a badatelem, sběratelem a publicistou. Jeho vědecké a literární dílo a jeho zájem směřuje hlavně k tématům historickým,

ke studiu středověkých listin a církevních dějin na Moravě, ke studiu numismatiky i etnografie a folklóru. Po příchodu do Bartošovic zaujal Meinerta folklór tehdejšího německého Kravařska, který v důsledku dlouhodobé izolace od ostatních německých území zachoval starobylý ráz svého lidového nářečí, zvláště v dochovaných lidových písních, lidových popěvcích a pověstech. Nejvýznamnějším publikačním dílem této doby je jeho sbírka německých lidových písní z Kravařska, která vyšla v roce 1817 ve Vídni pod názvem Fylgie (zkrácený název). Již v následujícím roce si za svého pobytu v Bartošovicích všiml nejen svérázného lidového nářečí a zvyků zdejšího selského lidu. Podarilo se mu vypátrat i několik původních lidových písní a ty ho zaujaly tak, že je začal sbírat a zapisovat v jejich původním nářečí. Jejich sebrání a edici doporučil Meinertovi při setkání na Vídeňském kongresu v roce 1813 vynikající germanista Jacob Grimm. Po příznivém přijetí prvních ukázek a publikovaných studií se Meinert rozhodl pro úplné sebrání kravařských lidových písní a jejich souborné vydání. Při sběru písní, říkadel a hádanek prošel celé Kravařsko, vyslechl na stovky lidových zpěváků a vypravěčů a zvládl během téměř čtyřleté práce na tomto díle tehdejší kravařské německé nářečí tak důkladně, že mohl k publikovaným písním připojit i stručný popis jeho charakteristických znaků s glosářem obsahujícím cca 1000 nářečních výrazů. Vysvětluje svůj postup při jejich sběru, výběru a úpravě, jakož i použitou ortografii při jejich grafickém záznamu.

Sbírka obsahuje celkem 134 lidových písní, 8 fullneckých vánočních písní, 6 dětských říkanek a 42 hádanek. Po textech písní následuje pojednání o Kravařsku a jeho obyvatelstvu, pak popis kravařského německého dialektu a glosář nářečních výrazů s uvedením jejich spisových ekvivalentů. Závěr knihy přináší obsah s autorovými vysvětlivkami a poznámkami k písním. Meinertovými pomocníky při sestavení sbírky byli farář Johan Bayer, správce vrchnostenského úřadu Ullmann a student Teichmann.

Jeho dílo je významné nejen tím, že v něm zachytil na počátku 19. století svérázně lidové písně Kravařska, ale i jeho archaický německý dialekt. Z tohoto důvodu je to nesporně nejvýznamnější Meinertovo dílo, jež se dočkalo v roce 1909 reedice.

V průběhu své dlouholeté badatelské a literární činnosti se seznámil a udržoval styky s takovými osobnostmi, jako byli Josef Dobrovský, František Palacký, Anselm Feuerbach, Josef Eichendorf a další.

Dne 6. prosince 1833 hraběnka Josefinu Pachtová, jeho životní družka, v Bartošovicích zemřela. U kostela nechal Josef Jiří Meinert postavit hrobku, kopii knižecí výmarské hrobky.

Jeho dnes již antikvariátní vědecké a literární dílo zůstane však trvalým svědkem jeho doby a součástí naší regionální historie.

Marie Hrabovská. Obecní úřad Bartošovice



BARTOŠOVICKÝ ZÁMEK

Dějiny zámku v Bartošovicích mají za sebou období, kdy se zámek spolu se svými majiteli dostal do popředí kulturního a společenského života celé oblasti Poodří, o to více nás musí mrzet skutečnost, že jeho počátky jsou až do dnešních dnů zahaleny rouškou tajemství a nepropustnou hradbou mlčení písemných pramenů. Jeho základy snad můžeme spatřovat ve staré gotické tvrzi Drslava z Ochab někdy z období 1. poloviny 15. století, stavební podobu tvrzi neznáme ani za dalších jejích nástupců rytířů Čeplů z Belku. V roce 1522 odkoupil vesnici s tvrzi Zikmund Sedlnický z Choltic, za jehož přítomnosti zaznamenala tvrz další stavební rozvoj: jeho syn Václav Sedlnický přestavěl starou, nepohodlnou tvrz do renesanční podoby, jak o tom svědčil nálezkem zdobného kamenného portálu s letopočtem 1583. Posledním Sedlnickým na bartošovickém zámku se stal jeho syn Albrecht. Jeho vdova Anna odprodala statek nejvyššímu písaři knížectví opavského Janu Felixovi Podstatskému z Prusinovic (1616) a v majetku tohoto starobylého moravského rodu zámek zůstal po celých dlouhých 150 let.

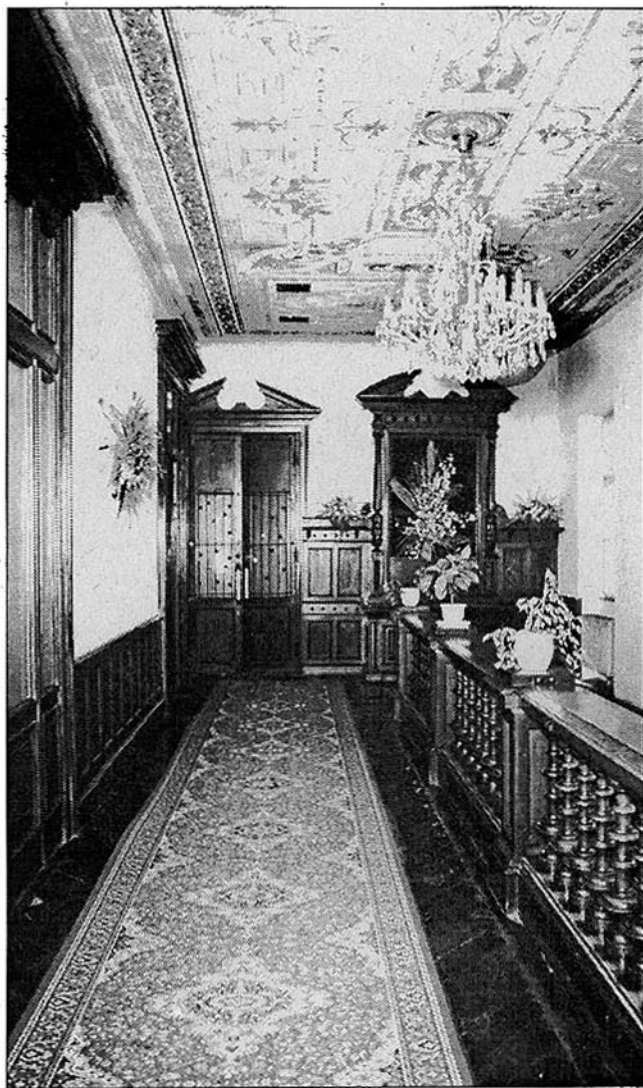
Rodina Podstatských se velmi rychle aklimatizovala v nových pobělohorských poměrech a na rozdíl

od řady dalších starých rodů z Moravy neodešla, ba ani nepřišla o své majetky; naopak své postavení v zemi ještě více posílila. Za Podstatských, povýšených za zásluhy do hraběcího stavu, došlo k dalšímu přebudování zámku, tentokrát do barokní podoby. V urbáři panství z roku 1674 je bartošovický zámek popisován jako dvouposchodový, výstavný objekt s věží, dvěma pavlačemi, obytnými místnostmi pro vrchnost. Areál zámku byl rozšířen o barokní budovy stáji, místnosti pro sloužící, několik zahrad s dvěma altánky. Až na jednu budovu bývalého panského dvora byly všechny tyto stavby v době poměrně nedávné demolovány a bartošovický zámek tak přišel o své staré a klasické panoráma.

Nezdá se však, že Podstatská v Bartošovicích trvale sídlili. Přednost dávali svému rodovému sídlu ve Veselíčku, rezidenčnímu paláci v Olomouci, či byli svými úřady vázáni k císařskému sídlu ve Vídni. Obrat v jejich vztahu k Poodří můžeme sledovat za Jana Josefa Podstatského, od roku 1721 nového majitele panství. Barokní prelát, obklopený nádherou olomouckého dvora biskupa a kardinála Wolfganga Schrattenbacha, byl po část roku vázán jako kanovník



Celkový pohled na zámek (foto: D. Kubičková, L. Dejmková)



Chodba v I. poschodí (foto: D. Kubičiková, L. Dejmková)

k životu při kapitule v Olomouci, v Bartošovicích se však rozhodl postavit si malý barokní zámek. Pozoruhodná stavba na návrší u kostela naproti starého zámku dodnes nese znak rodiny Podstatských s letopočtem 1737. Ještě donedávna se také v zámečku nacházelo vyobrazení kanovníka Podstatského, držícího v ruce stavební plány jeho malé rezidence. Po své smrti odkázal zámek bartošovicím farářům ke zřízení fary a zdejší budova byla považována ještě dlouho potom za největší na celém Kravařsku...

Příklad uměnilovného a rozhazovačného kardinála Schrattenbacha, vykonávajícího úřad císařova místokrále v Neapoli, přivedl kanovníka rovněž k rozhodnutí přivést do Bartošovic chov ušlechtilých tažných koní z Neapole. Zatímco kardinálův chov v podmínkách drsné Moravy poměrně rychle vyhynul, bartošovicí chov přečkal až do sklonku století a podle tradice se mu dostalo uznání i od samotné panovnice Marie Terezie. V roce 1766 kanovník Jan Josef umírá a Bartošovice připadly jeho synovcům, ti však o něj zájem nejevili. Jejich pozornost se soustředila ke starému rodovému sídlu ve Veselíčku, kde vzápětí zahájili nákladnou rekonstrukci zámku dle

plánů fulneckého stavitele Mikuláše Thalherra. Zámek v Bartošovicích byl v roce 1768 odprodán Marii Brigitě hraběnce Chotkové, ovdovělé hraběnce Taafové.

Neobyčejně emancipovaná žena prožívala rušné období: čerstvá vdova zápasila společně se svým otcem o správu nad pohádkovým bohatstvím irské rodiny Taafů, o její ruku se ucházel bratr zemědělského manžela, ona sama však přijímala dárky od hraběte Josefa Emanuela Canala de Malabaila. V příštím roce společně uzavřeli sňatek a v roce 1770 se manželům narodila v Bartošovicích jediná dcera Josefina. Taafovskou historií však dodnes na zámku připomíná znak této rodiny společně s rodovou devízou, která zní: v tomto znamení je má naděje ... Marie Brigita i její manžel byli vyjimečnými postavami v českých zemích, vázání byli na Prahu, Josef Emanuel zde vykonával funkci velmistra zednářské lóže, manželka vedla ženskou adoptivní lóži (zámek v Dukovanech u Brna nechala vyzdobit malbami s esoterickými motivy), udržovali však četné kontakty s Moravou a jejími obyvateli.

Neméně zajímavou postavou byla jejich jediná dcera Josefina. Krásná a oduševnělá dívka byla záhy provdána za hraběte Jana Nepomuka Pachtu, manželství však nebylo šťastné a manželka se svým jediným synem utekla ke svému otci do jeho paláce v Celetné ulici. Jedné z nejkrásnějších žen Prahy se dvořili mnozí muži: vychovatel jejího syna, zednář Ignác Cornova, verše jí posílal stárnoucí milovník Casanova, citové vzplanutí k této ženě zaznamenal i největší bonviván střední Evropy princ de Ligni. Rahel Levinová, vůdčí osobnost berlínského salónu, o ní napsala: hraběnka Pachtová je krásná, když se červená - a že se červená neustále. Krásná Pepi však našla svou životní lásku v jednom z dalších vychovatelů svého syna, v Josefu Georgu Meinertovi. Nelegitimní vztah byl doprovázen narozením dvou dětí a oba milenci se od roku 1816 uchylovali stále častěji v letních měsících na hraběnčiny zámky v Bartošovicích a ve Slatině. Když v roce 1833 hraběnka zemřela, odkázala zámek v Bartošovicích i s jeho zařízením (dle popisů se jednalo o módní empírový nábytek z černého leštěného dřeva) svému nelegitimnímu synovi Hugovi Meinertovi. Společně se svým životním druhem Josefem Georgem odpočívá pohřbena v malé hrobce za bartošovicím kostelem, napodobující hrobku výmarských vévodů.

Tragická smrt Hugo Meinerta vedla k prodeji zámku do rukou Emmy Fattonové, vdovy po švýcarském továrníkovi. Její dcera pojala za manžela Josefa Maria Aresina, císařského důstojníka a pobočnicka arcivévoddy Albrechta. Stavební úpravy ve stylu italské novorenesance (1869 - 1877) vtiskly zámku dnešní charakter. Pozdější majitelé Czeczowiczkové zámek obývali až do roku 1938, po jejich emigraci připadl zámek do majetku říšského velitele SS Heinricha Himmlera. Nynějším majitelem zámku je dnes obec Bartošovice, snažící se o důstojnou obnovu této zajímavé památky Poodří a její využívání širokými vrstvami obyvatelstva.

PhDr. Jaroslav Zezulčík,

Okresní vlastivědné muzeum v Novém Jičíně



O RUSALCE Z ŘEKY ODRY

V Bartošovicích žil před dávnými lety jeden mlynář a ten měl jediného syna. Robu mlynář pochoval při jeho narození, a tak se nedivte, že ho opatroval jako oko v hlavě.

Synek vyrostl a nejedna děvucha se po něm ohlížela, ale synek se na žádnou ani nepodíval, s žádnou nepromluvil, jakoby děvuchy ani nebyly na světě.



Kresba: Jiří Zelený

Mlynář, i když by rád viděl, aby jeho synek už do mlýna nějakou nevěstu přivedl, si nakonec vždy řekl, že má syn na ženění času dost.

Pravda bylo, že synek ještě neviděl tu, která by se mu líbila. I když jedna tu přece byla. Líbila se mu Odra. Jak měl volno, hned byl u řeky. Lovil ryby nebo jen tak poseděl.

Jednou večer též rybařil u jezu, moc se mu však nedařilo, v síti ani rybička. Synek se podíval vyčítavě na řeku a povídá: „Odro, dřive se nehnu, dokud nechytím aspoň jednu pořádnou rybu. I kdybych tady měl sedět do rána.“

Přišla noc a on byl stále u řeky. Vyšel měsíc, hledí přes vrby, kreslí zlaté pruhy na vodě a vypadá to jako by z vody vyrůstal palác se zlatými a mramorovými sloupy. Palác roste a roste, ryby všechny utíkají do paláce a v síti pořád nic.

Najednou se palác otevřel a uprostřed hladiny se objevila zlatá loďka a v ní překrásná panna se zlatými vlasy. Synek div nevykřikne: „Propánasvěta, to je Rusalka z řeky Odry!“ Často o ní slýchal vypravovat: „Kdo Rusalku uvidí, ať všeho nechá, a utíká“. Když už chtěl vzít nohy na ramena, najednou slyší: „Počkej, neutíkej! Vím, že mě máš rád“.

Sotva uslyšel ten libezný hlas, nepohnul se z místa a byl zcela okouzlen její krásou. „Vidím, žes dosud nic nechytil. Vem síť, hod' ji ještě jednou do vody“. Za chvíli byla síť plná ryb. A jako odměnu za ryby krásná panna požádal, aby se s ní synek projel na loďce po řece. Skok do člunu a už seděl vedle ní!

Jezdili po řece vzhůru, dolů. Najednou ji políbil, jednou, dvakrát a byl celý v její moci. Noc uplynula jako hodina a když už zpívali kohouti v dědinách Rusalka řekla: „Můj milý, musím už jít. Ale víš co, přijď sem ještě sedmkrát, vždy v sobotu za večera. Ale po tu dobu nesmíš políbit žádnou děvuchu, kromě mě. Když nedodržíš slovo, zle s tebou“. Pak se ponořila do svého zlatého paláce a zmizela.

Slíbil, tak jak řekla. Prošly druhá, třetí, čtvrtá, pátá sobota. Při šestém setkání, ještě než začaly padat jiskry úsvitu na řeku, se Rusalka zeptala, jestli u ní nechce zůstat navždy. „Ale co bych nezůstal, víš, že tě mám rád a že bych krásnější děvuchu nenašel“. A tak mu Rusalka navrhla, aby přišel za týden, že zatím vše připraví na svatbu. Jenom ho varovala, že o svatbě nesmí nikomu nic říct. Rozloučili se a synek slíbil, že určitě přijde.

Když přišel domů, všechny jeho myšlenky se točily kolem té podivné svatby. Hned se svatby bál, hned ne. Robil, robil, ale všechno, co vzal, hned mu padalo z ruky. I povšiml si tatík, že není něco se synkem v pořádku a začal se vyptávat. Zpočátku nechtěl synek nic říct, ale když tatínek naléhal, vše mu pověděl. O tom, že se projížděl s Rusalkou po řece a že si ji chce vzít.

Mlynář se zhrzil a začal mu vše rozmlouvat. Ale synek trval na svém, že musí jít večer k řece. Vzpomněl si na Rusalkinu hrozbu, že jestli nepřijde, zle se mu povede a stejně i tomu, kdo ho bude přemlouvat nebo mu v tom bránit.

Ale mlynář si vedl stále svou, až synkovi přece svatbu s Rusalkou rozmluvil. Synek měl obavy, že se něco zlého přihodí, ale mlynář se mu vysmál. Synek, tak jak tatínkovi slíbil, večer zůstal doma. Bylo pozdě večer, když šli spát.

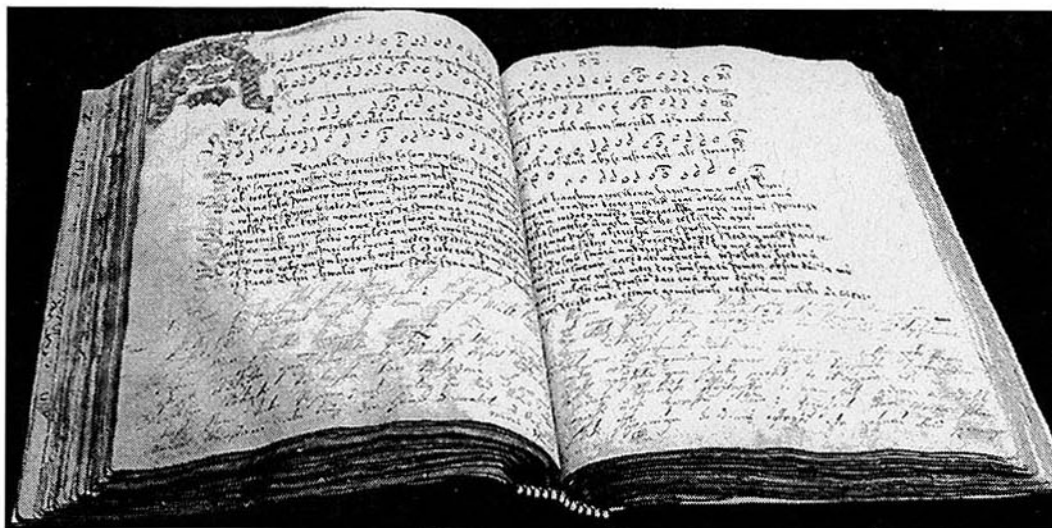
Kolem půlnoci se strhla bouře. Blesk za bleskem, hřm za hřmem, hrozný lijavec. A té vody, která se valila řekou. Ráno se řeka vylila z břehů a všechno zaplavila, do večera odnesla vše, co jí stálo v cestě. Po mlýně ani památky. Voda prolomila jez, sebrala mlýn i s mlynářem a jeho synem. Od toho dne je již nikdo neviděl.

Z knihy Františka Lazeckého *Dukátová stařenka - pověsti ze slezského a lašského kraje (upraveno)*.

MALÉ ARCHIVNÍ ZAMYŠLENÍ

Starodávná moudrost praví, že dějiny jsou moudrým učitelem, neboť tu nacházíme pravdu a sílu pro naše současné i budoucí snažení a konání. Archivní dokumenty, na první pohled mrtvá svědectví minulých událostí, ve studovnách a badatelných archívech ožívají a stávají se jedinečným pramenem pro poznávání historie obcí, měst, spolků, škol, institucí či úřadů, jednotlivých národů a vlastně celého lidstva. Archiválie tak svým specifickým jazykem vypovídají o době, v níž vznikly, o její hospodářské, sociální a kulturní úrovni, o všech problémech, strastech, slastech, láskách či neláskách lidstva, našich prapředků.

Připomeňme, že jako obor je archivnictví velmi starobylé. Jeho počátky klademe do starého Sumeru na počátek třetího tisíciletí před Kristem, kde se ve velkých kulturních střediscích měst Uruk, Ur, Lagaš setkáváme s nejstaršími archívy. Ačkoliv z archívu klasičeského Řecka se nedochovalo téměř nic, význam řeckého archivnictví je nepopíratelný, což vyplývá již z faktu, že mu dalo základní název archiv - v řečtině Archeion. Přes římskou civilizaci, středověk a novověk prošly archívy vývojem až po současnost.



Jakkoliv se měnila doba, zůstával stejný význam pojmu: instituce, kde se ukládají písemnosti dokumentární hodnoty, dnes již nejen úředního původu. Cenné archiválie totiž zanechávají soukromníci, živnostníci, hospodářské firmy, podnikatelé, kulturní a jiné instituce, nadace, spolky, vážené osobnosti veřejného života. Ty všechny zavazuje v České republice zákon České národní rady č. 97/1974 Sb., ve znění novely č. 343/1992 Sb., o archivnictví k uchování a ochraně písemností jako pramenného odkazu pro další generace.

Jak se vyvíjela archivní služba v okrese Nový Jičín, kde jsou rovněž uloženy archiválie Poodří? Shrňme jen, že Státní okresní archiv Nový Jičín (respektive tenkrát okresní archiv) vznikl v roce 1960 po územní reorganizaci sloučením okresních archívu v Bílovci, Frenštátě pod Radhoštěm a Novém Jičíně. Ty byly vytvořeny již v roce 1952, tedy dokonce dva roky před vládním usnesením z roku 1954, ukládajícím

cím tehdejší Okresním národním výborům archívy zřídit. Tento fakt je důkazem kulturnosti našeho regionu a snahy tehdejších archivářů o záchranu cenného dědictví našich prapředků pro generace další. Je třeba otevřeně konstatovat, že právě za dochované bohatství archiválií patří poděkování právě těmto archivářům, kteří s nadšením a elánem, bez ohledu na volný čas, okolnosti a podmínky se nebáli prohledávat sklepy a půdy, aby v prachu zapomněni nacházeli vzácné pergameny a staré rukopisy, ukryté před válečnou bouří a ničením fašistů, ale mnohdy také před lidskou zlobou a hloupostí. Ironií osudu se totiž často setkávali i s názorem: co je německy psané, je nepřátelské. Tito první archiváři nebyli vždy odborně vysokoškolsky školeni, většinou se jednalo o kantory, zapálené pro historii, kteří se k archivářským poznatkům probojovávali soukromým studiem. Byli to například Bohumil Fojtík z Oder, Josef Kubáč z Fulneku, prof. Jan Hanák a dr. František Schwarz, CSc., oba tenkrát z Bílovce, prof. Alois Zbavítel z Frenštátu pod Radhoštěm, Emil Hanzelka z Kopřivnice, Jan Hrnčárek z Příbora, Antonín Brňák ze Spálova, Cyril Hykel ze Štramberka a novojičínští Helena Kývalová, Josef Lankočí a ředitel Jaroslav Štindl, pod jehož vedením pracovali.

Mezi nejvýznamnější archiválie patří nejstarší pergamenové listiny. Tak například listina z roku 1383, vydaná ve Fulneku, v níž Beneš z Kravař dává městu Bílovci právo odúmrti (právo svobodně dědit) a právo postavit hradby, je vůbec nejstarší

písemností novojičínského okresního archívu. Latinská listina Lacka z Kravař z roku 1406 dává městu Odrám právo trhu. Jiná zajímavá česky psaná listina pochází z roku 1559 a Tomáš ze Zvole a na Odrách jí zřizuje nadaci oderskému kostelu a škole. Cenné písemnosti se dochovaly městu Příboru. Nejstarší listina z roku 1389 vypovídá o udělení práva Příborským opevnit město, činit odkazy a dědit, jež jim udělil olomoucký biskup Mikuláš z Riesenburku. Zajímavým svědectvím především o hospodaření města a jeho každodenním životě ve středověku je řada příborských městských knih od roku 1563. Nejvýznamnější archiválií zdejšího archívu je ovšem kulturní památka, tzv. Příborský kancionál, znamenavající církevní skladby 16. století (viz. foto).

O konkrétních pramenných fondech k dějinám obcí, spolků či institucí a úřadů v Poodří, uložených v archívech, si sdělíme bližší údaje až příště.

Karel Chobot, Státní okresní archiv Nový Jičín



STAVEBNÍ KULTURA V POODŘÍ, 1. DÍL

Ve druhém čísle letošního ročníku časopisu Poodří zahajujeme první díl seriálu zaměřeného na tradiční stavební kulturu v oblasti řeky Odry. Společně budeme objevovat kulturní bohatství ukryté ve stavitelském umění našich předchůdců, kteří krajinu Poodří obhospodařovali s citem a porozuměním dnes tolik vzácným. Zamyslíme se nad poselstvím architektonického odkazu běžných staveb budovaných ve vesnickém prostředí, které bylo dlouho utvářeno převážně zemědělským využitím úrodné říční nivy. Pokusíme se rovněž o kritický pohled na dobu dnešní a nedávno minulou, která do stavební činnosti v Poodří přináší nové a prozatím často problematické prvky.

Téma architektury v krajině je nesmírně bohaté a jelikož se dotýká nás všech, kteří v Poodří žijeme, tak i velmi blízké. Každý nový dům, přestavba domu staršího či renovace původní fasády přetváří náš společný veřejný prostor v obci stejně jako nově zbudovaný chodník, nové oplocení, parkoviště nebo stromová alej. A jsou to právě veřejná prostranství, která nejvíce ovlivňují míru přitažlivosti jednotlivých obcí a celé oblasti Poodří. Pokud je naším společným cílem žít v přívětivém a harmonickém prostředí, kde se krása přírody snoubí s krásou lidského díla, pak je na každém z nás, aby k této kráse v rámci svých schopností přispěl. Prvním krokem budíž živý zájem o stavební bohatství našeho kraje a respekt k zákonitostem zdravého vztahu člověka a jeho krajiny.

Výběr následujících fotografií pořízených převážně v období od června do září 1997 v oblasti Poodří zobrazuje zlomek ukázek stavitelské tradice a přístupu k tvorbě obydlené krajiny.

DOMINANTNÍ BUDOVY

Ve struktuře vesnic zaujmají dominantní postavení stavby důležité pro společenský život obce. Většinou je jejich význam posílen umístěním stavby na návsi, na křižovatkách cest a podél hlavních silnic, či jiném veřejném prostranství.

Svou významnou funkci vyjadřují tyto stavby hmotovým zpracováním a fasádou. Tak tomu je např. u kostel, školy, radnice, ale i hasičské zbrojnice nebo hospody. Každá z těchto budov je charakteristická svou vnitřní funkcí a tudíž i svou vnější formou. Podle věže poznáme kostel a kapli, podle vjezdových vrat a hlásné věže hasičskou zbrojnicí, podle zděných pilířů a dřevěné výplně stěn zase stodolu.

Jak urbanistické umístění ve struktuře obce tak i architektonické zpracování celé budovy podléhá pravidlům tvořícím se od počátku stavitelské činnosti a utváření lidských sidel. Podléhá tudíž zákonitostem a pravidlům, která je třeba respektovat.

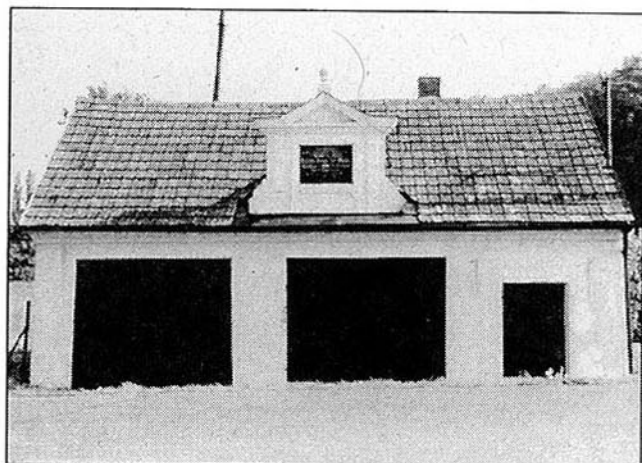
Legenda k fotografiím :

- 1 - Hůrka - škola, hmota a měřítko stavby vhodné do vesnického prostředí
- 2 - Vražné - požární zbrojnice v blízkosti Mendelova statku

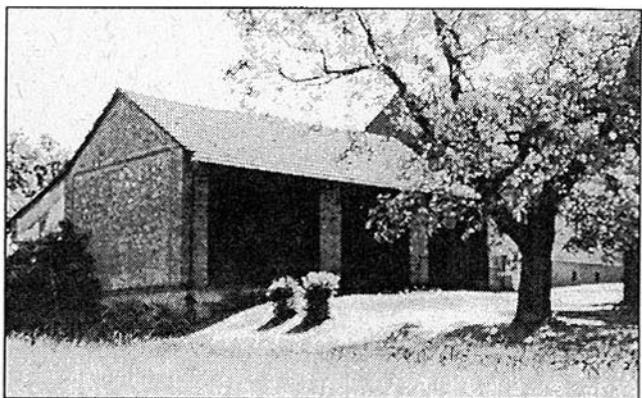
- 3 - Bernartice - stodola, kombinace cihlového zdiva a dřevěné výplně
- 4 - Vražné - zájezdní hostinec, uplatněn je hrázděný štít a mansardová střecha s břidlicovou krytinou. Dříve byla v přízemku nálevna, v patře sál a pod střechou pokoje.
- 5 - Závašice - kostel, střešní krytina z glazovaných tašek-typického materiálu pocházejícího z proslulé Kunínské cihelny
- 6 - Pustějov - věž hasičské zbrojnice



1



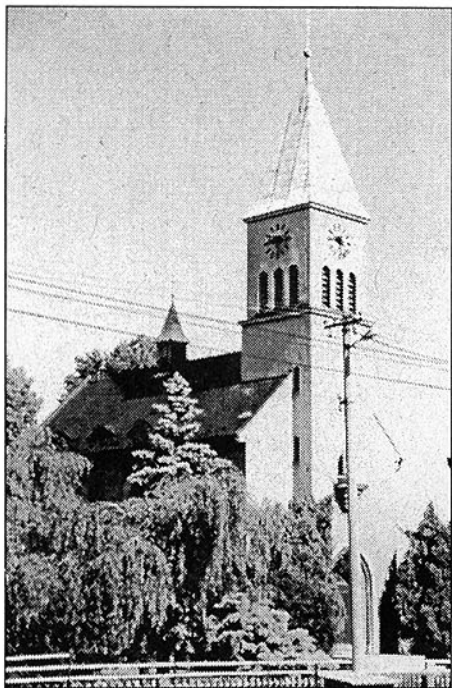
2



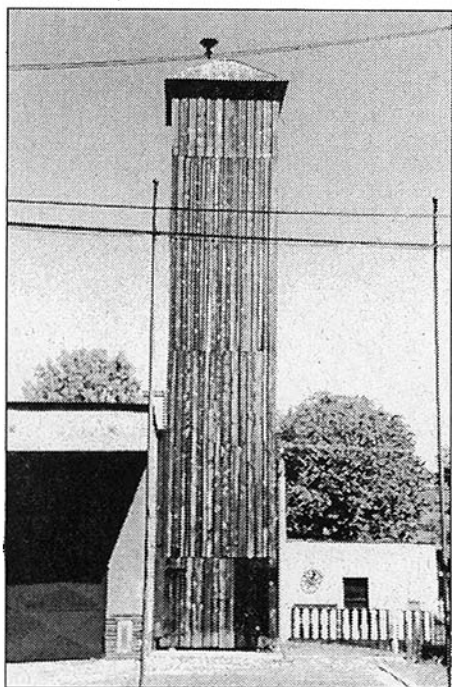
3



4



5



6

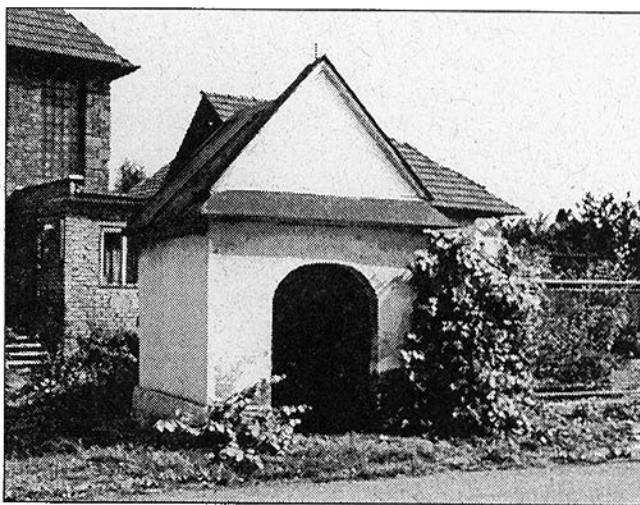
DROBNÉ STAVBY

Spolu se stavbami dominantními patří i stavby drobného měřítka k prvkům utvářejícím charakter obce. Dodnes můžeme minout na křižovatkách polních cest boží muka nebo smírčí kříže, při cestách v obci kapličky, litinové pumpy či kamenné studny.

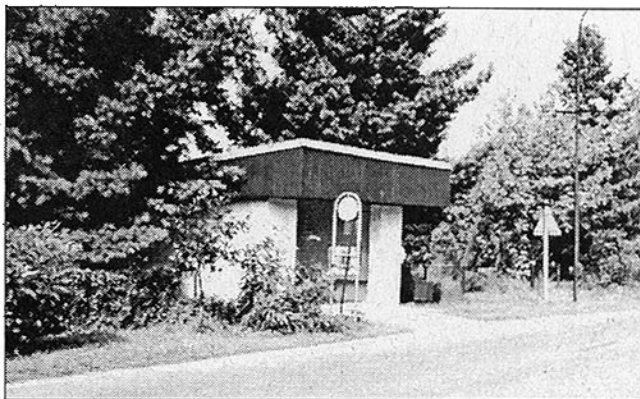
Moderní způsob života k těmto tradičním drobným objektům přidal zastávky autobusů, trafostanice, regulační stanice apod.. Mnohé z novodobých staveb technické infrastruktury ignorují staletími prověřené zákonitosti respektu k okolí a místu. Proto nás často překvapí mohutný betonový sloup elektrického vedení nebo obnažená ocelová konstrukce trafostanice.

Nejkřiklavější případy tohoto nesouladu můžeme pozorovat u kontrastního sousedství stavby postavené z místních materiálů tradičními stavebními postupy (např. kaplička) a stavby vyprodukované na základě materiálových, konstrukčních a ideových vzorů, vzetých z jiné kulturní oblasti (např. ocelová trafostanice).

Existují mnohé příklady toho, že i technické stavby lze realizovat s respektem a s citlivým přístupem k vesnické krajině; např. zděné trafostanice se zdobenou štukovou omítkou a dřevěným krovem valbové střechy pokryté eternitovými plotnami. V tomto ohledu je povzbudivá snaha správy obcí a správců inženýrských sítí o nápravu stávajících technických zařízení a o vnitřní přístup k dalším realizacím.



1



2



Legenda k fotografiím :

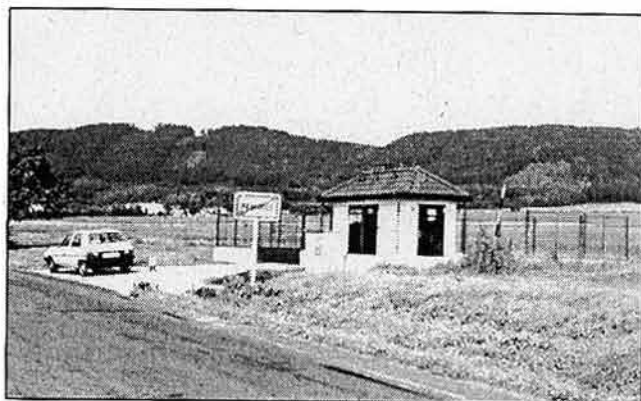
- 1 - Mankovice - kaplička u cesty je odedávna součástí vesnického prostředí
- 2 - Hůrka - autobusová zastávka je novodobou součástí života obce
- 3 - Mankovice - upravená regulační stanice plynu
- 4 - Hůrka - průběh rekonstrukce zděné fasády trafostanice
- 5 - Kunín - opravená trafostanice
- 6 - Loučka - vhodně zvolený materiál a proporce udělají i z technické stavby trafostanice přirozenou součástí obce

Jednotlivá témata textů i fotografií jsou čerpána z publikace „Stavební kultura v krajině Poodří“ vydané s materiální podporou SCHKO Poodří v Ostravě v prosinci roku 1997. Autory publikace je atelier Zemanová & Busch - architekti společně s ing. Alenou Malíkovou ze Správy CHKO Poodří. Pokračováním započaté práce je projekt s názvem „Dům pro Poodří“, jehož pracovní verze v současné době probíhá připomínkovým řízením. Po dokončení bude závěrečný dokument součástí metodiky hodnocení krajinného rázu. Vybrané části projektu budou k dispozici občanům a stavebníkům na příslušných obcích a stavebních úřadech a dále na pracovištích Správy CHKO Poodří v Suchdole nad Odrou a v Ostravě.

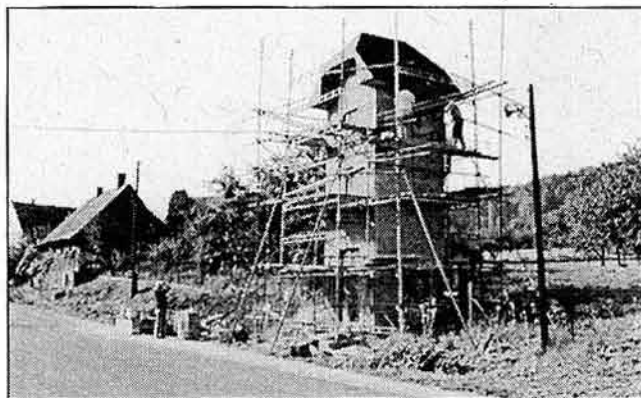
*Ing. Kateřina Buschová, arch. Pierre Busch
Foto: autoři*



5



3



4



6

*Příště:
Stavební materiál - Půdorysná dispozice - Zahrady,
ploty, příjezdové cesty*



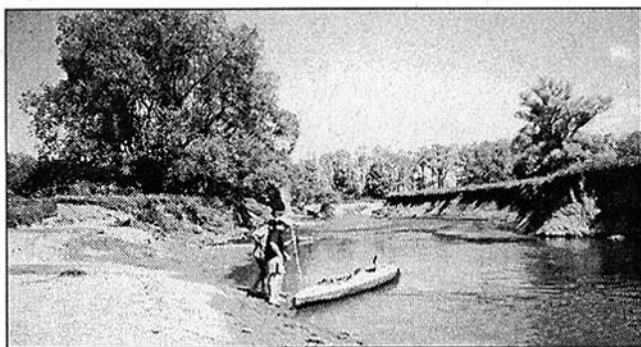
PLAVBA ODROU 1999

Od roku 1994 organizujeme každoročně v druhém týdnu května „Průzkumnou plavbu Odrou“ z Jeseníka nad Odrou do Ostravy - Polanky. Termín je stanoven záměrně v tomto jarním období. Teploty již jsou pro pohyb na vodě příjemné, stav vody pro plavbu na Odře, po tání sněhu a jarních deštích, ještě na hranici únosnosti.

V letním období je běžně vody nedostatek, pouze při nepravidelných příválových deštích a povodních bývá na pár dnů vody více. K vodácký využívaným řekám proto Odru nepatří.

Odru - nejen pro většinu kolegů z řad ochránců přírody naší republiky, ale také pro její obdivovatele a zastánce, je dodnes řekou neznámou. I znalci, kteří v její blízkosti trávili stovky dnů konstatují, že ji neznali, dokud alespoň jednou nepluli po jejích vodách.

Byla velmi přehlížena. Dosud nejsou na odpovídající úrovni, navíc ve všech přírodovědných oborech, odborné poznatky komplexních výzkumů, chybí podrobné údaje o hodnotách krajiny celé Oderské nivy.



Polští kolegové při vstupu do jednoho z kajaků v Košatce nad Odrou

Naše plavby jsou proto zaměřeny nejen na sportovní výkony při překonání téměř 50 km přirozeně meandrujícího říčního toku, ale především na průzkum vody, břehů i okolí řeky Odry, při výstupech z člunů a vycházkách do okolní přírody.

Abychom se mohli průzkumu více věnovat, původní dva dny plavby jsme prodloužili. Již od druhého ročníku plujeme pravidelně celé tři dny.

K účasti zveme odborníky z oborů, které nemáme na pracovišti Správy chráněné krajinné oblasti Poodří zastoupeny, dále příznivce, sponzory, hosty ze zahraničí.

Odru již u nás pluli kromě kolegů zoologů, botaniků, lesníků, agronomů, hydrologů, zahradních architektů a dalších, také kolegové z Polska, hosté z Německa, Řecka, Holandska. Slováky, kterých byly na minulých ročnících celé skupiny, dosud za cizince nepovažujeme.

V letošním roce, ve dnech 7.-9. května se uskutečnila v pořadí již šestá plavba Odrou.

Přes hrozby meteorologů bylo krásné počasí, voda také nechyběla. Mezi účastníky jsme tentokrát přivítali osm Poláků i Holanďana.

Do člunů jsme nasedali, ostatně jako pokaždé, ve brodu u Jeseníckého rybníka v Jeseníku nad Odrou. Bylo nás celkem 27.

„Skalni plavce“ (ty, kteří nevynechali ani jednu plavbu), překvapila čistota vody již v Jeseníku nad Odrou.

Byla patrná až k soutoku s Jičinkou v Kuníně. Měli jsme tak možnost vidět mnohem více ryb a dalších vodních živočichů, než je při hnědavém zákalu řeky, za vyšších stavů vody, běžné.

Oproti minulým letům jsme však prožívali šoky při překonávání překážek, tvořených na Odře z pevných odpadů, zachycených na padlých stromech. Nejhorší úseky toku byly pod soutokem Jičinky a Husiho potoka s Odrou, dále pak meandry Odry ve Studénce pod ústím Sedlničky. Igelity, pneumatiky, polystyrén, různé PVC láhve i staré ledničky, obrázek hrůzy. Odpadové hospodářství obcí na jmenovaných přítocích není dořešeno. Způsobuje, že přes krásu přirozeného, meandrujícího toku Odry a na ni navazující „parkové krajiny“ nivy, musíme stále pocítovat stud nejen před cizinci, ale také sami před sebou. Jsme příslušníky národa, který dosud není schopen chovat se k vlastnímu přírodnímu prostředí na odpovídající úrovni.

Na negativní zážitky z odklizení odpadu, (abychom mohli pokračovat v plavbě), daly zapomenout dojmy z krásy krajiny Poodří i celková pohoda mezi účastníky. Spaní ve stodole na seně, nebo na zemi v knihovně v Petřvaldiku, bylo pro některé návštěvníky novým zážitkem.

Někomu se dokonce v noci zdálo o nekonečném pádlování nesčetnými meandry řeky. Probuzení pak bylo radostné, byl to jen sen.

Po třídním putování člunů a kajaků po Odře jsme s mnoha záběry ve fotoaparátech končili plavbu v Ostravě na Honzule. Tentokrát to byli kolegové z Polska, kteří při loučení prosili, abychom je na příští plavbu, v květnu roku 2000 znovu pozvali. Řeku Odru znali dosud, jen jako velmi špinavý, až po Wroclav zregulovaný velký tok, ze své vlasti.

Přirozeně meandrující řeku s bohatými břehovými porosty, lužními lesy, systémy starých ramen a tůň, loukami, rybníky v nivě a přitom krásnými krajinářskými výhledy do Beskyd i Oderských vrchů, si zamilovali a chtějí ji podrobněji poznávat.

Pro nás, organizátory plavby, se tak opět potvrdil poznatek z minulých let. Koho pozveme „plavat“, v každém zanechá Odru nezapomenutelné dojmy. Jsme povinni uchránit ji i pro příští generace před všemi negativními zásahy.

*Šárka Neuschlová, Správa CHKO Poodří
Foto: autorka*



Nepřekonatelný náplav odpadů ve Studénce

DNY V POODŘÍ

Myšlenka, uspořádat netradiční pracovní setkání významných osobností, které mají profesionální, pracovní či přátelský vztah k životnímu prostředí a krajině Poodří, vznikla před rokem, kdy se v květnu konaly DNY V POODŘÍ poprvé. Pozvání na ně přijali všichni, které jsme pozvali.

Ústředním tématem loňských dnů byla řeka Odry, a tak mezi hosty nechyběl generální ředitel Povodí Odry a.s. Ing. Jiří Šašek. Byla také navázána úzká spolupráce s Ostravskou univerzitou a smlouvu signovali děkan Přírodovědecké fakulty doc. Křivý a ředitel Správ CHKO České republiky Dr. Pelc.

Součástí přátelského setkání byla i přírodovědná exkurze spojená s plavbou po řece Odře: I když vody nebylo moc a museli jsme občas lodě i přenášet, řeka Odry se všem líbila.



Před naložením na Lučním dvoře (foto: autorka)

Během plavby vzpomínal náměstek ministra životního prostředí ing. Oldřich Musil na doby, kdy se plánovalo narovnání koryta. Všichni jsme rádi, že ty doby už patří minulosti. Řeka si dál plyne volná, nespoutaná, krásná svou přirozeností.

Našich prvních Dnů se zúčastnilo asi 60 účastníků (z celé republiky) a všichni se shodli na tom, že akce DNY V POODŘÍ by se měla stát tradicí. Potěšilo nás to, a proto letos bylo pokračování - DNY V POODŘÍ - podruhé.

Místem konání se opět stal zámek v Bartošovicích. Bylo to však jen zdánlivě stejné místo. Vzájemným propojením všech reprezentačních místností, otevřením dveří, které byly dosud pevně uzavřeny hřebíky a prkny, byl vytvořen jeden celek, který umožnil, aby proběhla jak separátní jednání, tak vzájemná volná diskuse. A protože byl krásný májový den s vlahým večerem, probíhaly rozhovory i na terase balkónu.

Tentokrát byly DNY V POODŘÍ zaměřeny na tři diskuzní okruhy:

- „zelený“ kulatý stůl byl věnován problematice zemědělství v CHKO a zúčastnili se ho všichni, jichž se tato problematika dotýká: Pozváni byli i zástupci ministerstva zemědělství, ale omluvili se, protože vláda v pátek projednávala právě zemědělskou problematiku. Naše zájmy v Poodří zastupovali v Praze odborníci, kteří s naší CHKO spolupracují na projektu ekologického zemědělství.

- „modrý“ kulatý stůl byl zaměřen na rybníkářství ve vztahu k druhové ochraně rostlin a živočichů. Nad tématem se sešli rybáři, ochranáři a ornitologové nejen z Poodří, ale různých oblastí republiky. Mohli tak posoudit situaci v Poodří nejen z lokálního hlediska, ale i ve vztahu k jiným oblastem.

- třetí diskuzní stůl byl věnován cestovnímu ruchu. Cílem bylo prodiskutování námětů a možností rekreace v CHKO Poodří. Výsledkem pak bude zpracování návrhu koncepce, která po dalších diskusích bude upřesněna a dopracována.

Dnů v Poodří se kromě jedné obce zúčastnili všichni starostové obcí v CHKO Poodří a pozvání přijalo také i město Odry. Vznikl tak čtvrtý stůl - stůl starostů. Jednání bylo zahájeno podpisem smlouvy o spolupráci v oblasti environmentální výchovy mezi CHKO Poodřím a Polankou nad Odrou. Pak pokračovalo vzájemnými rozhovory o společných plánech jak na akcích konkrétních, tak výhledových. Jednání bylo vedeno u kulatého stolu, který měl ten den svou „premiéru“. Rozkládací stůl, který nebyl rozložen „přítel“ byl uvolněn ze šroubového sevření a ale ova, sčázely vrchní desky. Paní starostka Bartošovic Dr. Křenková však pomocí šikovných rukou svého manžela „přes noc“ nahradila chybějící části a stůl se opět zaskvěl v plné kráse.



Z jednání o zemědělství v CHKO Poodří (foto: autorka)



Vůbec celý zámek byl v tak sváteční atmosféře a každické přání, které jsme při organizaci přípravy vyslovili, bylo splněno.

Děkuji Vám, paní starostko, i celému Vašemu kolektivu za skvělou spolupráci a pochopení. Nejen nám, ale všem, úplně všem se zámek v Bartošovicích líbil.

Druhý den byl věnován přírodovědné exkurzi spojené s plavbou po řece Odře. „Lodní flotila“ byla připravena v „přístavu“ na Lučním dvoře, odkud se cca v 10.00 hodin vydala na plavbu. Plulo se na raftech v doprovodu vodní záchranné služby. V čele naší pooderské flotily jela loď, na jejímž stěžni se třepotala vlnajka obce Bernartice, samozřejmě i s bernartickou posádkou. Následovaly další s posádkou ze Studénky, OKÚ Nový Jičín, Lužické hory, Bílé Karpaty, Litovelské Pomoraví, Valašské Meziříčí, Praha, Frenštát pod Radhoštěm, Nová huť Ostrava, Správa CHKO Poodří.

Počasi bylo přijatelné, voda klidná, nálada výborná. Ve Studénce nás očekávaly kuchařky Zemspolu s vynikajícím gulášem a lá Poodří, jak tvrdili kolegové z ostatních CHKO, kteří tak dobrý guláš prý dosud nejedli.

Rádně posilnění jsme opět usedli do lodí a pokračovali v plavbě. Sluníčko krásně hrálo, na rybnících se konalo „pooderské jaro“ s žabími koncerty v nejrůznějších tóninách, které doplňovala ptačí sóla. Čas jako by se zastavil. Vnímali jsme tu přírodní krásu a mimoděk i ztišili hlasy, abychom nijak nerušili harmonickou atmosféru krajiny Poodří. Ačkoliv jsme v Poodří pracovně téměř každý den, přece jen mají i pro nás - ochránáře - chvíle na vodě zvláštní osobité kouzlo.

Vnímáme krajinu z jiného pohledu a oko ochránáře má i poetický nádech. Mimoděk vzpomínám na film „Řeka čaruje“. Zasněně nořím pádlo do vody, na chvíli zapomínám na starosti všedních dnů a je mi moc hezky. Začínají kvést stulíky - erbovní znak - CHKO Poodří, proto část exkurzní trasy jsme absolvovali i suchou nohou k tuním a starým ramenům Odry.

K mostu v Petřvaldiku, kde plavba končila, jsme dopluli až v pozdní odpoledne. Čekali tam na nás starostové z Petřvaldu a Albrechtic a také rybáři z Denasu, kteří nám pomáhali lodě odvézt zpět do přístaviště v Bartošovicích.

Přátelské posezení v Petřvaldu se protáhlo do setmění. Bylo si o čem povídat, a tak jsme ani nespěchali. Byl krásný májový podvečer, který mnozí ještě využili k procházce k barošovickým rybníkům. Úplný závěr dne patřil povídání a písničkám u kytary.

Sobotu jsme věnovali exkurzím na louky a rybníky, a také návštěvě Stanice pro handicapované živočichy. Počasí bylo jako na objednávku překrásné a jen umocnilo zážitky, které si odnášeli účastníci II. ročníku. Účast byla bohatá, tentokrát se počet blížil devadesátce. Těšilo nás uznání a slova chvály na organizaci i samotný průběh celé akce. Také my ale chceme poděkovat, poděkovat všem, kteří nám s organizační i materiální přípravou pomáhali. Bez jejich pomoci a vstřícnosti bychom tak náročnou akci sami nezvládli.

A závěrem? Rádi bychom v budoucnu navázali III. ročníkem a již nyní vás na něj srdečně zveme.

Vladislava Hamplová

s pracovním kolektivem Správy CHKO Poodří

TRADIČNĚ KVALITNÍ SPOLUPRÁCE SE SKAUTY

Již několik let spolupracujeme s ostravskými skauty při zkvalitňování přírodního prostředí chráněné krajinné oblasti Poodří. S prací mladých skautů ve věku od 6 do 18 let jsme byli vždy velmi spokojeni.

V letošním roce byly k pracem pouze „úklidovým“ (likvidace větví po těžbě nepůvodních smrků, sběr odpadů v nivě řeky po povodních, čištění ramen a tůní od napadaných větví a menších kmenů a pod.), záměrně přidány práce také jiného charakteru.

Uvědomili jsme si, že „jen uklízet“ může v mladých lidech vyvolat časem dojem zbytečnosti snah o nápravu, jestliže není v našich silách udělat zásadní přítrž znečišťovatelským územím. (Počátek problému je většinou mimo hranice CHKO na horních tocích Odry i jejich přítoků).

Připravili jsme proto program pozitivní, práci, na jejíž výsledek se budou moci skauti přijít kdykoliv v budoucnosti podívat, a vidět i další vývoj a růst - výsadbu stromků.

S týdnem předstihem byl připravován sadební materiál, vhodný pro výsadby do břehových porostů dolního toku Ondřejnice. Ondřejnice byla vybrána nejen pro nutnost doplnění břehových porostů v meandrům dolním toku (při napřimování části řeky v mi-

nulosti byly zničeny), ale i pro umožnění jarních výsadeb v chráněné krajinné oblasti Poodří bez nutnosti velkých dojezdů s materiálem i pro skauty.

K výsadbám byly připraveny kontejnery s lípami, habry, duby, kalinami, hlohy, předpěstované z výsevu, dále především jasany, javory, brsleny, vrby, lisky, vybírané z náletů v katastru Ostravy. Všechny sazenice pak zabezpečeny s řádnými kořenovými baly, ve velikostech od 20 do 150 cm, k možnosti vytvoření „různověkosti“ porostu již od počátku růstu na lokalitě.

Výsadby jsme samozřejmě projednali s vlastníky a správci pozemků.

Předem jsme nevěděli, kolik skautů přijde, zajistili jsme proto i igelitové pytle k vysbírání naplavenin odpadů z řeky Ondřejnice.

Počasi dne 10. dubna 1999 bylo pro výsadby i úklid řeky příznivé. Po ránu byl nad lukami slabý opar a chladno, velmi brzy se však vyjasnilo a celý den pěkně hrálo sluníčko.

Do Proskovic přijelo 20 skautů ostravských organizací. Jako již tradičně při pracích organizovaných Společností přátel Poodří, byla skupina různověká (od 8 do 18 let), velmi pracovitá, chovající se v přírodě kultivovaně.

Práce probíhala následovně: Skauti rozděleni do dvou part. První převzala stovku stromků a keřů, pracovní nářadí. Sazenice pak rozdělila podél pravého břehu Ondřejnice do skupin v jednotlivých výsadbových lokalitách.

Druhá parta převzala pracovní rukavice, igelitové pytle a vydala se za sběrem odpadků na pravém břehu řeky až k jejímu ústí do Odry.

Členové první party pak postupně čistili plochy k výsadbám (se srpy pracovali pouze dospělí), děti pak kopaly jamky a sázely stromky a keře podle odborných dispozic dospělých. Při výsadbě si ověřili znalosti dřevin podle pupenů a charakteru růstu. Ti, kteří ještě neměli možnost nic sázet, byli poučeni o správném způsobu výsadby stromků i o tom, proč jsou vysazovány do skupin různé druhy stromů v kombinaci s keři.

Pohledem na porosty hráze bývalého rybníka i břehových porostů periodických tůň pravého břehu Ondřejnice jsme ukázali skautům příklady přirozeného dřevinného složení porostu a jeho přednosti oproti monokulturám.

Po vysazení poloviny sazenic si obě party vyměnily role a další výsadba byla provedena na levém břehu řeky.

Při představě, že za pár let zde vyroste pěkný břehový porost, kterým se budou moci děti pochlubit svým rodičům při procházkách krajinou říční nivy, všem velmi chutnala svačina.

Pracovní nasazení všech bylo tak velké, že až po posledním vysazeném stromku a keři bylo konstatováno, že z výsadeb nebyla provedena žádná dokumentace. Znovu před fotoaparát „hrát sázení“ již nikdo nechtěl a tak zbyla jen možnost společné fotografie u hromady nasbíraných odpadů. Všichni skauti se upřímně divili tomu, kolik „nepořádku“ se dá nasbírat v březích a okrajích říčního koryta takové zdánlivě čisté řeky jako je Ondřejnice, navíc na jejím velmi krátkém úseku.

Závěrečnou, velmi důležitou, prací bylo zalití vysazených stromků a keřů s přáním, aby dobře rostly a u Ondřejnice se jim líbilo. I na společné hry zbylo trochu času.

Za kvalitně provedenou práci si skauti opravdu zasloužili naše poděkování s přáním, abychom se s nimi opět setkali při exkurzích za jarní květenou území chráněné krajinné oblasti, i při dalších aktivitách v průběhu celého roku.

Šárka Neuschlová



Ostravští skauti po výsadbě stromků u Ondřejnice s hromadou nasbíraných odpadů z jejich břehových porostů (Foto: autorka)



KOTVICE PLOVOUCÍ (TRAPA NATANS L.)

VÝZNAMNÝ DRUH KVĚTENY CHRÁNĚNÉ KRAJINNÉ OBLASTI POODŘÍ

Kotvice plovoucí patří k rostlinám, které se dokonale přizpůsobily vodnímu prostředí. Je jednoletá a má schopnost klíčit až ve dvoumetrových hloubkách stojatých a mírně tekoucích vod. Listky na lodyze ponořené pod hladinou jsou jen drobné, čárkovité, celokrajné.

Na vodní hladině naopak tvoří za příznivých teplot již v polovině května plovoucí listové ružice, s listy až kosočtverečného tvaru a větvenitě nafouklými řapíky. Ty, jako vzdušné polštářky (se speciálními vzdušnými pletivy), pomáhají udržet rostlinu na hladině.

Drobné, nenápadné bílé květy vyrůstají v úžlabí každého listu. Po opylení se ohýbají do vody a pod hladinou se vyvíjejí velké dřevnatějící plody se čtyřmi výraznými ostny, které napomáhají „ukotvení“ semen ve dně (známé kotvice). Dozrávají postupně od konce léta do pozdního podzimu. Pro zdárný vývoj v příštím roce musí přezimovat opadané kotvice v bahně na dně vodních ploch. Klíčivost si udržují až tři roky, nenašejí však vyschnutí. V období podzimu i časného jara se na březích tůní a rybníků, v nichž se kotvice vyskytuje, setkáváme s množstvím vyplavených kotvic, některé jsou ještě na hladině. Vytváří se tak dojem, že jsou plody mimořádně dobře přizpůsobeny hydrochornímu rozmnožování. Ve skutečnosti však to jsou jen hluchá semena (na podzim) nebo prázdné obaly po vyklíčení rostlin.

Dříve patřila kotvice plovoucí k poměrně hojným druhům naší květeny. Pravděpodobně se i pěstovala pro jedlé plody - nažky, nazývané „vodní ořechy“. K životu potřebuje tůně, rybníky, stará ramena řek s minimální hloubkou vody alespoň 50 cm, nevápně. V létě prohříváné, s bahnitým dnem.

Vodohospodářské úpravy velkých řek, celkové odvodňování krajiny a rušení vodních ploch, stejně jako intenzifikace chovu ryb na rybnících a zavádění chovů nepuvodních býložravých ryb, způsobily její rychlé mizení.

Současný výskyt je omezen na několik lokalit v jižních Čechách, Polabí, u Chropyně v Pomoraví a u nás v chráněné krajinné oblasti Poodří. Byla proto zařazena mezi kriticky ohrožené druhy naší květeny.

Chráněná krajinná oblast Poodří poskytuje kotvici plovoucí tak příznivé podmínky k existenci, že je potřebné rozsah jejich populací na jednotlivých vodních plochách snižovat, aby se zabránilo omezování výskytu dalších, méně agresivních kriticky ohrožených druhů rostlin. nejzávažnějším důvodem je však nebezpečí kyslíkového deficitu v rybnících v období vrcholného léta, a tím možnost hynutí rybích obsádek i vzniku botulismu, s úhynem velkého množství vodního ptactva.

Její šíření z jedné lokality na jinou je v „průměrných letech“ přirozenou cestou velmi obtížné.

V nivách velkých řek, při letních povodních, však dochází k vytrhávání celých rostlin ze dna vodních ploch a přenosu na nová území po proudu řek. Pokud se dostanou utržené listové ružice kotvic do přízni-

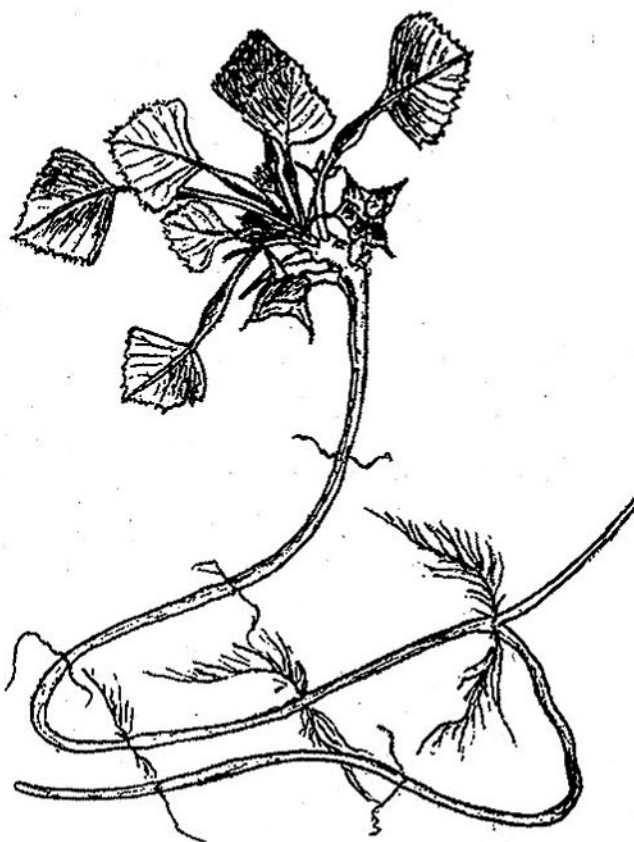
vých podmínek (na trvalé vodní hladiny), mají semena šanci dozrát a rozšířit se i do míst, v nichž nebyla kotvice plovoucí dlouhodobě zjišťována.

Příkladem tohoto způsobu šíření je přesun z ramen a rybníků Studénecké rybníční soustavy na rybníky v národní přírodní rezervaci Polanská niva, při červencové povodni roku 1997. Povodní naplavené rostliny kotvic, do konce léta na Velkém Vačku kvetly, semena dozrála a nový porost kotvic vyrostl na hladině rybníka i v následujícím roce.

Takovéto přesuny jsou možné na desítky kilometrů. Dá se proto předpokládat, že bude -li postupně zlepšována kvalita vod toku Odry a zmenšováno nebezpečí rozlévání silně znečištěných vod při povodních do širokých niv se starými rameny a tůněmi, bude možná i obnova populací této zajímavé rostliny na nivních lokalitách Odry v Polsku, kde vlivem „kvality“ přírodního prostředí vymizela.

Důsledná ochrana druhové diverzity v naší chráněné krajinné oblasti napomůže ke zlepšení situace i u našich sousedů.

Šárka Neuschlová



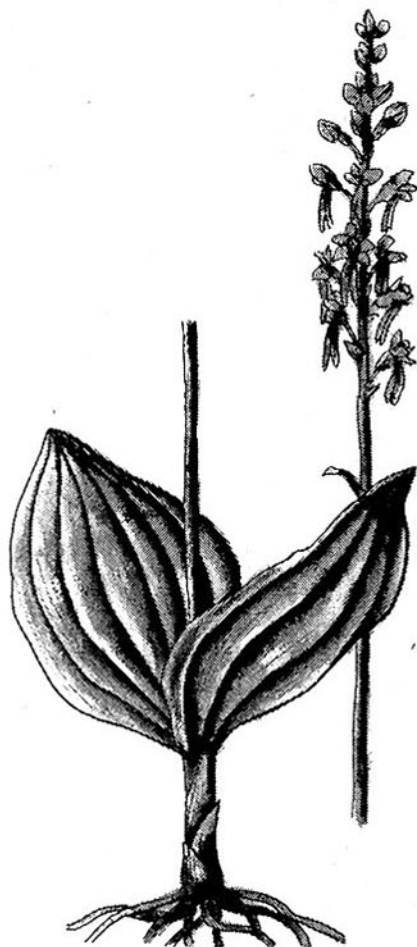
Dle K. Cigánové (1987) překreslila Š. Neuschlová



ORCHIDEJE U JAKUBČOVIC NAD ODROU

Orchideje (nebo také vstavačovité) jsou nejbohatší skupinou vyšších rostlin na Zemi. Zahrnují asi 20 000 převážně tropických druhů s těžištěm výskytu v oblastech deštných pralesů. Česká republika, ležící geograficky v mírném pásmu severní polokoule, se může pochlubit pouze zlomkem z celkového počtu orchidejí – přibližně 55 druhů. Řada z nich je dnes ohrožena činností člověka, zejména intenzivním zemědělstvím. Proto téměř všechny naše orchideje jsou chráněny zákonem (vyhláška 395/1992 Sb.).

Věnujme se nyní orchidejím, které můžeme objevit v západní části okresu Nový Jičín, v širším údolí Odry u Jakubčovic n. O. Přestože zdejší krajina je značně poznamenána činností člověka (kamenolom s výsypkami, intenzivní zemědělství), zůstaly na několika místech zachovány cenné lokality vstavačovitých rostlin. Jejich mapování provedli členové ZO ČSOP Odry, především Ing. Petr Lelek a Květoslav Wiltsch, v první polovině devadesátých let. Od té doby jsou biotopy pravidelně sledovány a na některých byly zahájeny záchranné managementové práce. Protože orchideje kvetou mnohdy nepravidelně, uvádím u každého druhu také typická stanoviště, na nichž lze výskyt v popisovaném území očekávat.



Bradáček vejčitý (*Listera ovata*)

V rámci čeledi vstavačovitých (*Orchidaceae*) náš nejběžnější druh. Vzhledem ke své relativní hojnosti ne-

byl zařazen do zákonného seznamu ohrožených taxonů.

Tato nenápadná světle zelená orchidej dorůstá výšky až 60 cm. Na bázi lodyhy jsou vyvinuty nejčastěji 2 vejčité vstříčné listy. Klasovité květenství je tvořeno četnými žlutozelenými květy s nápadně hluboce rozeklanými pysky. Kvete od května do července. Rostlinu nelze pro její typické znaky zaměnit s jinými druhy orchidejí.

S oblibou roste na sušších i vlhkých stanovištích, v listnatých lesích i křovinách nebo na loukách, často ve starých zahradách a sadech. U Jakubčovic se s bradáčkem sporadicky setkáváme ve zbytcích přírodně blízkých lesíků a na loukách.

Vstavač mužský (*Orchis mascula*)

Nápadná orchidej s hustým klasem světle červených, bledě purpurových nebo i čistě bílých květů dorůstá výšky 20 – 60 cm. Listy jsou střídavé, podlouhle kopinaté, jasně zelené a červeně tečkované, lodyha je nafialovělá. Kvete od poloviny května do konce června.

Jedna z nejkrásnějších orchidejí naší květeny byla zařazena vyhláškou č. 395/92 Sb. do kategorie druhů silně ohrožených, přestože na Moravě a ve Slezsku patří k častějším taxonům čeledi. V řadě území však rychle mizí především likvidací přirozených listnatých lesů a hnojením nebo rozoráváním luk. V okrese Nový Jičín se vyskytuje častěji v Podbeskydích, v jesenické (sudetské) části prakticky vymizel. Poslední zbytky nalezišť v okolí Jakubčovic jsou vázány na nízkostébelné pastviny, ovsičkové louky a listnaté lesy. V České republice roste od nížin do hor na různých stanovištích (pastviny, louky, vřesoviště, lesy, remízky). U druhů s podobnou schopností osidlovat různé druhy stanovišť i substrátů hovoříme o tzv. široké ekologické amplitudě.

Prstnatec májový (*Dactylorhiza majalis*)

Rostlina maximálně 50 cm vysoká, s přímou, dutou lodyhou (lze ji mezi prsty zmáčknot). Dolní listy jsou vejčité kopinaté, na líci s nápadnými tmavými a oválnými skvrnami. Purpurově červené květy vyrůstají z úžlabí listenů delších než květy. Kvete od poloviny května do poloviny června. Český název „prstnatec“ pochází od tvaru podzemních prstovitě dělených hlíz.

Prstnatec májový je celostátně zařazen do kategorie druhů ohrožených, v rámci okresu Nový Jičín však zasluhuje větší pozornost: počet lokalit je výrazně nižší než u vstavače mužského. Vyžaduje plně osluněné luční porosty, mokré nebo silně podmáčené, např. mokřady s blatouchem bahenním a ostřicí obecnou.

Prstnatec listenatý (*Dactylorhiza longibracteata*)

Dorůstá výšky až 60 cm. Od prstnatce májového se odlišuje příčně protaženými tmavými skvrnami na dolních listech a lodyhou mezi prsty téměř nezmačknutelnou. Horní listy lodyžní mají listenovitý charakter; tento znak byl použit pro české pojmenování druhu (většinou je prstnatec listenatý znám spíše pod názvem prstnatec Fuchsův). Květy této orchideje upoutají pozornost světle fialovou nebo růžovou barvou s typickou nachovou kresbou a objevují se přibližně od začátku června.



Vyhlaškou je uváděn v kategorii druhů ohrožených. V rámci našeho okresu je poměrně častý v beskydské části, v jesenické má poslední známé naleziště právě u Jakubčovic. Setkáváme se s ním na vlhkých podhorských a horských loukách, pastvinách nebo ve světlých listnatých lesích.

Mgr. Stanislav Hrabovský, Agentura ochrany přírody a krajiny ČR, středisko Ostrava
Kresba: Jiří Zelený

Vybraná literatura:

- Dostál J., 1989: Nová květena ČSSR, díl 2. Academia, Praha.
Jatiová M. et Šmiták J., 1996: Rozšíření a ochrana orchidejí na Moravě a ve Slezsku. AOPK ČR Praha, středisko Brno, Arca JiMfa, Třebíč.
Randuška D., Šomšák L. et Háberová I., 1983: Barevný atlas rostlin. Obzor, Bratislava.

KONIPAS BÍLÝ - PTÁK ROKU 1999

Tradičně každý rok vyhlašuje Česká společnost ornitologická propagační akci s názvem „Pták roku“. Cílem je přiblížit širší veřejnosti se zájmem o ornitologii jednotlivé druhy, které se vyskytují v naší přírodě a jsou vlivem různých činností člověka ohroženy. Postupně ubývání těchto živočichů je nejčastěji způsobeno mizením vhodných biotopů, které ptáci obývají. Pro letošní rok zvolili ornitologové ptákem roku konipase bílého, který se vyskytuje v blízkosti lidských sídel. A z jakých důvodů? Mezi důležité faktory patří úbytek potravy - drobných vodních bezobratlých vlivem znečištění vodních ploch a toků.



Konipas bílý je drobný pták o velikosti vrabce s charakteristickým zbarvením. Výrazné černobílé zbarvení hlavy a prsou přechází po stranách hlavy v bílou barvu stejně jako na bříse a bocích. Zbarvení samců a samic je velmi podobné, u mladých ptáků pak nenajdeme černou

barvu vůbec. Při chůzi se konipas pohupuje a komihá ocasem nahoru a dolů

Vyskytuje se v celé Evropě, Asii a v severní Africe. Je tažný a s chladnějším obdobím roku odlétá do teplejších oblastí. Nejčastěji zimuje v severní Africe a Středomoří.

Žije v otevřené krajině v blízkosti stojatých i tekoucích vod. obývá rozdílné biotopy, např. zemědělské usedlosti, okraje městské zástavby i relativně nedotčené prostředí dále od člověka.

V období rozmnožování a hnízdění vytváří zpravidla monogamní pár. Hnízdo staví v přirozených polodutinách, výklencích budov i na zemi. Hnízdní kotlinku konipas vystýlá jemnými stéblky trav a srsti zvířat nebo peřím. Zpravidla snáší 5-6 našedlých vajíček s hustými drobnými tečkami. Mláďata se po vylíhnutí osamostatňují asi za 21 dnů.

V Evropě se vyskytují 2 druhy se 12 rody. Blízkým příbuzným konipasa bílého je konipas luční, který je chráněn podle vyhlášky 395/1992 Sb. a patří mezi silně ohrožené druhy. Liší se od předcházejícího druhu šedě zbarvenou hlavou a žlutou spodinou těla.

Lindušky patří mezi méně nápadné druhy a v Poodří bychom se nejčastěji setkali s linduškou lesní a linduškou luční. Spolehlivě je od sebe rozpoznáme jen podle zpěvu.

Zvýšit stavy konipasů můžeme i vlastní aktivitou, např. vyvěšováním hnízdních polobudek nebo rehkovníků na vhodná stanoviště, jako jsou zdi budov nebo výklenky pod mosty.

Podrobnější informace si můžete vyžádat na adrese České společnosti ornitologické, Hornoměřolupská 34, 102 00 Praha 10 - Hostivař.

Mgr. Iva Šindlerová
Správa CHKO Poodří

Kresba: Jiří Zelený

Použitá literatura:

- Anděra M. a kol., 1993: Velká kniha živočichů (hmyz, ryby, obojživelníci, plazi, ptáci, savci), Příroda, a.s. Bratislava
Flousek J. a kol., 1999: Pták roku 1999. Česká společnost ornitologická, Praha, pp: 15.
Frieling H., 1993: Co zde létá. Vydavatelství a nakladatelství Blesk, Ostrava, pp 32-35.
Hudec K. a kol., 1983: Fauna ČSSR. Ptáci (Aves), díl III / 1, sv. 23. Academia Praha, pp: 310-380.

PŘEHRADY NA HORNÍM TOKU ODRY?

V minulém čísle Poodří jsme přinesli informace o chystaných přehradách na horním toku řeky Odry. Přitom jsme ještě netušili, že vláda ČR na svém zasedání schválí dokončení výstavby jaderné elektrárny Temelín a její uvedení do provozu. Toto rozhodnutí může urychlit záměr vybudování přečerpávací vodní elektrárny na řece Odře jako zásobníku elektrické energie z neregulovatelné jaderné elektrárny.

V tomto článku se zaměříme na následky případné výstavby těchto přehrad na krajinu Poodří:

Z hlediska územního plánování a možných střetů zájmů je evidentně nejdiskutabilnější vodní nádrž „Heřmánky“. Její výstavba by si vyžádala přeložku silnice II/442, ukončení železniční tratě č. 276 v Heřmánkách a její zrušení v úseku Heřmánky - Budišov n. Bud., demolici cca 25 rodinných domů, cca 15 rekreačních chat a 2 rekreačních středisek. Byla by silně omezena další výstavba v Klokočůvku, pokud by nebylo nutno vystěhovat celou vesnici. Zaniklo by poutní místo P. Marie ve skále i chráněné území - přírodní památka „Vrásový soubor u Klokočůvku“. Zaplaveny by byly důležité vodní zdroje (pro Spálov a Luboměř i pro rekreační střediska a dětské tábory). Došlo by k záboru zemědělské i lesní půdy a byl by ztížen příjezd a přístup k rekreační oblasti u Klokočůvku (pokud by nebyla výstavbou přehrad zcela znehodnocena). Proto se domníváme, že výstavba této přehrad není reálná.

Daleko reálnějším rizikem pro údolí řeky Odry a celou rekreační oblast u Skály Panny Marie je výstavba vodní nádrže nebo přečerpávací vodní elektrárny (dále jen PVE) „Spálov“. Proto již v loňském roce, kdy firma ENERGETIS s.r.o., Rejhotice předběžně projednávala záměr vybudování PVE „Spálov“, zpracovala Základní organizace Českého svazu ochránců přírody v Odrách (ev.č. 70/13) nesouhlasné stanovisko k tomuto záměru, v němž uvedla hlavní rizika případné výstavby PVE.

Proto si Vás dovolueme seznámit s tímto stanoviskem v plném znění:

70/13 ZO ČSOP v Odrách se záměrem výstavby PVE Spálov na řece Odře zásadně nesouhlasí z následujících důvodů:

1. Údolí řeky Odry, Něžčinského potoka a Budišovy v místě uvažované výstavby dolní nádrže PVE Spálov patří k nejhodnotnějším územím Nížkého Jeseníku. Proto došlo na území okresu Nový Jičín k vyhlášení Přírodního parku „Oderské vrchy“. Údolí řeky Odry a Něžčinského potoka bylo zařazeno do nejpřísněji chráněné I. a II. zóny. Výstavbou PVE Spálov utrpí krajinný ráz, jehož ochrana je hlavním posláním PP podle § 12 zák.č. 114/1992 Sb.

2. Výstavbou dolní nádrže PVE Spálov dojde k zániku lokalit s výskytem chráněných a ohrožených rostlin - prstnatce májového, vstavače mužského, sněžěnky podsnežníku, lýkavce jedovatého, orlíčku planého, měsíčnice vytrvalé a dalších - a živočichů - čmeláků rodu *Bombus*, mravenců lesních rodu *Formica*, raka říčního, obojživelníků = skokanů, ropuch, kuněk, čolků, mloků

skvrnitého, a dále slepýše křehkého, ještěrky živorodé, vranek, střevlí potočních, ledňáčka říčního, skorce vodního, čápa černého, plichů, krkavce velkého, výra velkého, vydry říční a nově vysazených bobrů evropských.

3. Dolní nádrž PVE Spálov může negativně ovlivnit unikátní ekosystémy CHKO Poodří, které jsou odkázány na přirozený vodní režim (např. na jarní záplavy luk) neregulované řeky Odry (jako jednoho z posledních „nepsoutaných“ evropských veletoků).

4. Údolí řeky Odry, Něžčinského potoka a Budišovy jsou místem četných letních dětských táborů a atraktivním okolím pro rekreační oblast u Skály P. Marie v Klokočůvku a na Hadince u Klokočova. Realizací dolní nádrže PVE Spálov dojde k zatopení nejatraktivnějších míst a m.j. k likvidaci stálých DT „Spálovský mlýn“ a „Budovatel“ DDM Ostrava. Nově vzniklé břehy budou lesními pozemky, příkře spadajícími k vodní hladině, takže nebudou využitelné k umístění letních dětských táborů.

5. Údolím Budišovy a řeky Odry vede značená turistická stezka a v blízké budoucnosti se uvažuje i s vyznačením cyklistické trasy. Realizací PVE dojde ke znehodnocení celého území.

6. Vodní plocha dolní nádrže PVE Spálov vytvoří překážku v migračních cestách volně žijícím živočichům - např. rybám nebo i lovné zvěři - dojde tak ke znehodnocení dotčených mysliveckých honiteb.

7. Kolísání hladin obou nádrží neumožní rekreační ani rybochovné využití nově vzniklých vodních ploch. Rekreační využití vodních ploch a vstup k některým objektům PVE budou omezeny i z provozních důvodů (kvůli bezpečnosti vlastní i bezpečnosti vodního díla).

8. Silná vodní eroze (při častém a značném kolísání hladiny) břehů spodní nádrže PVE Spálov esteticky znehodnotí celé údolí a může způsobit sesuvy půdy.

9. Vysokonapětové elektrické nadzemní vedení pohledově znehodnotí celé přilehlé území Nížkého Jeseníku a podobně jako horní i dolní nádrž si vyžádá nemalé zábořry zemědělského a lesního půdního fondu. Nadzemní el. vedení se stane další překážkou pro ptactvo.

10. Oproti PVE Dlouhé Stráně, jejíž dolní nádrž byla vybudována na čisté horské říčce Divoké Desné, by vinou intenzivní vodní erozi v horním povodí řeky Odry (projevující se při deštích vodou barvy světlé kávy) docházelo k intenzivnímu zanášení dolní nádrže PVE Spálov erozními splachy.

11. Případná protipovodňová funkce dolní nádrže PVE Spálov je diskutabilní, jak dokazuje příklad PVE Dlouhé Stráně, kde při červencových povodních v roce 1997 došlo přes existenci přehrad na Divoké Desné k obrovským škodám (mimořádně jediná žel. trať v ČR, kde se po povodních doposud nepodařilo obnovit provoz v celé délce, vede právě údolím Divoké Desné pod dolní nádrží PVE Dlouhé Stráně k Loučné nad Desnou).

12. Obáváme se ohrožení vydatnosti a kvality vody v prameni poutního místa P. Marie ve skále u Klokočůvku.

V Odrách 31.8.1998

Ing. Petr Lelek, předseda ZO ČSOP v Odrách



Údolí Něčinského potoka (foto: R. Jarošek)

Po výstavbě PVE „Spálov“ (nebo vodní nádrže „Spálov“ dle vodohospodářského plánu) jezero nádrže na řece Odře zaplaví část území vojenského výcvikového prostoru (vojenského újezdu) Libavá s cvičnou vodní nádrží Barnov. Horní nádrž PVE „Spálov“ je situována na Křížový vrch (na území VVP Libavá) nedaleko plánované dopadové plochy připravované letecké střelnice. Vodní nádrž na řece Odře je tak v rozporu s další existencí VVP Libavá.

Co tedy dělat?

Z důvodu hrozící dostavby JE Temelín a potřeby výstavby nových PVE, je nutno již nyní shromažďovat argumenty proti výstavbě PVE „Spálov“. Pokud se ukáže (referendem, peticí nebo dotazníkovou akcí), že většina obyvatel na přilehlém území se záměrem výstavby vodní nádrže nebo PVE „Spálov“ nesouhlasí, bude třeba iniciovat změnu Státního vodohospodářského plánu, územního plánu Velkého územního celku Beskydy a územních plánů dotčených obcí s cílem vyřadit tyto vodní nádrže ze seznamu veřejně prospěšných staveb a tím i zrušit příslušné územní hájení zátopových území.

Velmi negativním faktem v „protipřehradním“ snažení je nezáměr o zemědělské podnikání a celková stagnace zemědělské výroby po roce 1989. Pokles živočišné výroby a nezáměr o seno se projevuje totálním zanedbáním péče o většinu luk v údolních nivách řeky Odry, Něčinského potoka i Budišovky. Tím se louky v údolních nivách stávají nejohroženějšími ekosystémy horního toku řeky Odry (a případného zátopového území uvažovaných přehrad). Neudržované louky postupně zarůstají plevelnými společenstvy a nálety dřevin. Tím dochází k jejich degradaci, k mizení citlivějších a vzácnějších rostlinných i živočišných druhů, ke snížení druhové rozmanitosti a ke znehodnocení krajinného rázu (estetické atraktivity celého území). Pak již skutečně není daleko ke konstatování, že vodní plocha je hezčí než zpustlé a neudržované louky v údolí. A to je již jen kruček k výstavbě přehrad. Navíc je nutno počítat i s tím, že vlastníci luk, kteří se o ně nestarají, uvítají každou korunu za výkup pozemku dotčených přehradou.

Proto je nutno co možná nejdříve na celém území (tj. na území okresů Nový Jičín, Opava a Olomouc ohroženém stavbou přehrad), provést dukladný bo-

tanický a zoologický průzkum se stanovením opatření a plánu péče pro jednotlivé ekosystémy. Na základě těchto průzkumů, projednaných s vlastníky dotčených pozemků, okamžitě obnovit péči především u zpustlých nivních luk s využitím dotací MŽP a MZe (např. z programu „Péče o krajinu“).

Ideálním se jeví celé území zpřístupnit pro tzv. „měkký“ (pro přírodu přátelský) cestovní ruch (značnými stezkami pro turisty a cykloturisty, zákazem vjezdu pro motoristy, zřízením tábořišť a informačních tabulí u cenných území). Pro letní pobytové tábory je nutno stanovit jasná pravidla „ekologického“ chování. Vhodné bude spojit tuto formu rekreace s péčí o louky (možné využití agroturistiky).

Nezanedbatelnou rolí může sehrát vhodná forma propagace přírodních krás celého území horního Poodří, aby si místní obyvatelé i návštěvníci uvědomili jeho jedinečnost a nenahraditelnost. Vždy je nutno mít na paměti, že přehradu či jinou stavbu umíme třeba i za mnoho peněz postavit. Jedinečnost přírodních scenérií, které takovou stavbou nenávratně zničeme, však doposud ani za mnoho peněz obnovit nebo vytvořit neumíme. A tak nám před očima mizí panenská příroda a zůstávají nám zdevastované plochy a stavby. Doufám, že tomu tak nebude i s údolím řeky Odry.

Pokud máte zájem zapojit se do záchraně údolí řeky Odry, uvítáme Vaše reakce na tento článek i další „protipřehradní“ argumenty. Budeme Vám rovněž vděční, pokud budete ochotni přiložit ruku k dílu a přispět tak k záchraně jedinečnosti celého území. Uvítáme především fyzickou pomocí při kosení luk, sušení a úklidu sena. Se svými reakcemi a nabídkami pomoci se, prosím, obraťte na autora tohoto článku, který pracuje na MěÚ v Odrách, na některé z adres:

Ing. Petr Lelek - adresa bydliště:

Sídlíště č. 71, 742 36 Jakubčovice nad Odrou

- do zaměstnání:

MěÚ v Odrách, odbor ÚP, architektury a ŽP

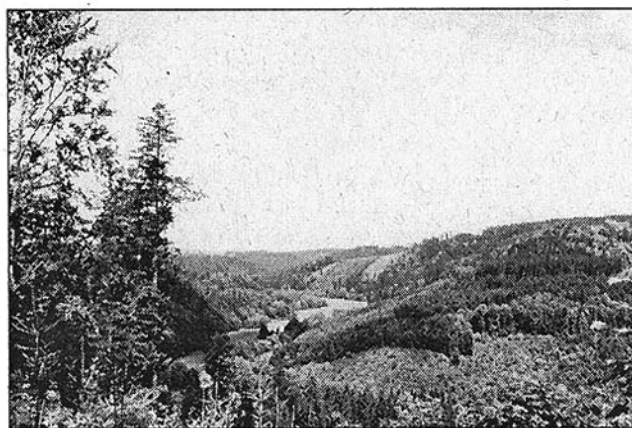
Masarykovo nám. č. 25, 742 35 Odry

tel.: 0656/730 165-7, kl. 18, fax: 0656/730 164

na ZO ČSOP Odry:

70/13 Základní organizace Českého svazu ochránců přírody v Odrách, Ludmila Wiltschová, Sídlíště Míru č. 13, 742 35 ODRY.

Předem Vám děkujeme.



Oderské údolí u Spálova (foto: R. Jarošek)



BARTOŠOVICE

Obec Bartošovice se nachází v údolní nivě Odry a Bartošovického potoka. Pro přírodovědné pozoruhodnosti byla údolní niva Odry vyhlášena Chráněnou krajinnou oblastí Poodří.

Bartošovice leží 13 km severovýchodně od Nového Jičína. Součástí obce je od roku 1976 místní část - obec Hukovice (o Hukovicích bude pojednáno podrobněji v některém z dalších čísel Poodří - pozn. red.). Na katastru obce se poblíž Odry nalézají dva rybníky - Horní a Dolní. V obou částech obce žije k 1. 1. 1999 celkem 1570 obyvatel ve 479 domech.

Nejstarším dokladem osídlení je sekeromlat z mladší doby kamenné, který je dnes uložen v Okresním vlastivědném muzeu v Novém Jičíně. K dalším nálezům na území obce patří hliněná nádoba, ve které byly mince a kousky stříbra. Mince patří k prvním českým grošům, které dal razit král Václav II.

První písemné prameny, ve kterých se obec připomíná, jsou z let 1383 - 1398 jako Parsdorf v souvislosti s lánem, náležícím k příborskému fojstství. Vok III. z Kravař, pán na Jičíně a Štramberku, v roce 1399 nechal napsat manželce Elišce 43 hřiven stříbra úroku na Bartošovicích. V roce 1411 pustil Lacek z Kravař Bartošovicím i Hukovicím odúmrť. Rytíř Drslav z Ochab v roce 1437 získal právo patronátní - samostatné panství. Další vývoj obce úzce souvisí se zámekem, a proto jsou další informace uvedeny v příspěvku věnovaném historii zámku.

Poslední majitel dr. Artur Czezowiczka uprchl z Bartošovic v roce 1938 po Mnichovu z obav před nacisty pro svůj židovský původ do Anglie.

Obec patřila od roku 1850 k soudnímu okresu Příbor a od roku 1949 do soudního okresu Nový Jičín.

Bartošovice i Hukovice byly od pradávna zemědělskou vesnicí, rozlehlé louky umožňovaly chov dobytka, koní i ovcí. V 17. století vzniká zušlechťovacím křížením červenostrakatého skotu s tyrolskými a švýcarskými plemeny kvalitní plemeno kravařského skotu. Centrem chovu tohoto vysoce užitkového plemene byl Fulnek, Nový a Starý Jičín, Kunín a Bartošovice. V roce 1835 byla v Bartošovicích zřízena připouštěcí stanice. V roce 1873 ve Vídni na světové výstavě dobytka bylo Bartošovicím uděleno uznání a právo na chov a prodej hovězího dobytka. Bartošovice se stávaly zámožnou zemědělskou obcí s čilým hospodářským životem.

Původní české obyvatelstvo se následkem třicetileté války v 17. století poněmčilo (Parschendorf), přes německý charakter obce zde žila početná česká menšina. Po obsazení republiky Německem v roce 1939 nepatřily Bartošovice do protektorátu, ale připadly přímo k Německé říši. Koncem II. světové války bylo v obci i v její blízkosti vězněno mnoho válečných zajatců různých národností. Hodně jich zde zemřelo a byli pohřbeni v místě zajateckého tábora zvaného „na Cigánce“, kde byl v roce 1970 odhalen památník obětem fašismu a války. Po osvobození v roce 1945 byl v Bartošovicích a Hukovicích proveden odsun německého obyvatelstva. Obě části obce byly znovu osídleny. Velkostatek Bartošovice byl znárodněn a v roce 1957 se stal součástí Semenář-

ského státního statku Nový Jičín. Zemědělská výroba se kolektivizovala vznikem JZD. V roce 1968 se JZD Hukovice přičlenilo ke Školnímu zemědělskému podniku Nový Jičín, VŠV Brno, podobně jako sousední JZD Bartošovice v roce 1973.

Část obyvatel dojížděla za prací do průmyslových podniků v okolí (Ostrava, Nový Jičín, Studénka, Kopřivnice). V 70. letech se v obci začala rozšiřovat výstavba rodinných domků. V obci byla vystavěna síť služeb pro občany - prodejny potravin, kino, přestavba základní školy, stavba tělocvičny, sportovního areálu a hřiště, rekonstrukce jeslí a mateřské školy a zdravotní středisko.

Nedílnou součástí občanské vybavenosti byla rekonstrukce veřejného osvětlení a místního rozhlasu obou částí obce, výstavba vodovodu. V roce 1998 byla ukončena I. etapa plynofikace obce - dolní konec, před dokončením je II. etapa.

Po povodních v roce 1966 byly vybudovány tři hráze k zadržení přívalových vod. Součástí protipovodňových opatření bylo provedení regulace potoku v obou částech obce.

V současné době hospodaří v obci ŠZP Nový Jičín VFU Brno a 8 soukromě hospodařících rolníků. Rybníky obhospodařuje firma Denas Studénka. V obci poskytují služby soukromé firmy a drobní řemeslníci.

Občané se sdružují v zájmových organizacích Sbor dobrovolných hasičů, Český svaz žen, Červený kříž, AMK Svazarmu, Myslivecké sdružení, Včelaři, FK Prosperita, TJ Sokol, Školní sportovní klub.

Kateřina Křenková, starostka obce

Zájemci o Bartošovice a okolí se mohou zdržet i více dní, neboť zámek nabízí ubytování za velmi příjmemné ceny: 2 lůžkový pokoj - 180 Kč/noc, 3 lůžkový - 190 Kč a 4 lůžkový za 200 Kč. Noclehy lze objednat na místním obecním úřadě (tel.: 0655/458692).

Na sobotu 3. července 1999 se v obci chystají oslavy k výročí 600 let od založení Bartošovic s následujícím programem:

10.00 - slavnostní vysvěcení obecních symbolů v kostele sv. Petra a Pavla

17.00 - setkání padesátníků spojené s prohlídkou školy, pohoštěním a zábavou v zámku

Po celý den pouťové atrakce, stánky a bohaté občerstvení.

VYBRANÉ PAMÁTKY V OBCI

Zámek

Zámek v Bartošovicích patří k památkově nejhodnotnějším objektům v obci. Objekt prošel složitým stavebně historickým vývojem a dnešní stav je výsledkem renesančních, barokních a historizujících přestaveb: Fasády, celkový vzhled a část hodnotného mobiliáře pochází z let 1869-1877, kdy zámek prošel poslední výraznou přestavbou, která mu vtiskla stávající historizující podobu s pseudorenesančními a pseudo-barokními prvky.



Bartošovický zámek je čtyřkřídový s malým zavřeným nádvořím. Ve vstupní hale a v řadě sálů v 1. patře je množství dochovaných prvků interiérové výbavy z 19. století - zejména balustrádové zábradlí, dřevěné kazetové obklady, kazetové dveře ve složitě profilovaných zárubních a dřevěné kazetové stropy. Krásou a zachovalostí vyniká zejména bývalá zámecká knihovna s mramorovým krbem. V této části zámku se nachází novodobá obřadní síň. Zajímavým prvkem na fasádě objektu jsou dřevěné vyřezávané římsy jižního a východního křídla.

Zámek je navržen k prohlášení za nemovitou kulturní památku.

*Ing. arch. Jaroslav Novosad
Památkový ústav Ostrava*



Kostel sv. Petra a Pavla

Přestavěn v roce 1583. Kostelní věž 35 m vysoká byla dostavěna v roce 1692. V roce 1900 byla věž renovována. Kostelní loď byla zbourána a v letech 1905 - 1906 postavena větší. Při stavbě byly zachovány náhrobní kameny držitelů bartošovického panství a jejich rodinných příslušníků - nejstarší z roku 1504. Náhrobní kameny jsou chráněnou kulturní památkou.

Pozoruhodností je oltářní obraz ze starého kostela. Při přemístění obrazu do nového kostela, byl do něj přimalován model starého zbouraného kostela.



Bartošovický mlýn

Areál vodního mlýna s komplexem vodohospodářských staveb je nemovitou kulturní památkou (č.r. 8-2058). Byl budován od konce 15. století až do století dvacátého. Objekty jsou zastřešeny sedlovými střechami z druhé pol. a konce 19. stol. Mlýnice včetně přílehlé místnosti pro turbíny a agregát je zachována bez úprav. Na Odě nad mlýnem je vybudován střechovitý dřevěný jez.

Mlýn je v současnosti v rekonstrukci.



Fara

Bývalá fara se nachází v blízkosti kostela v areálu Stanice pro záchranu živočichů. Jedná se o jednopatrovou barokní stavbu s valbovou střechou z roku 1737. Nad vstupem ve tvaru jednoduchého pravoúhelného portálu se nachází kartuše nesoucí erb Podstatských z Prusinovic.

**Hrobka rodiny Meinertů**

Romantická stavba z 2. čtvrtiny 19. století.



Foto: D. Kubičiková, L. Dejmková

OBECNÍ ZNAK A OBECNÍ PRAPOR

Obecní znak Bartošovic byl schválen 5.5.1998 Podvýborem pro heraldiku Poslanecké sněmovny Parlamentu České republiky a jeho úředně stanovený a závazný popis zní :

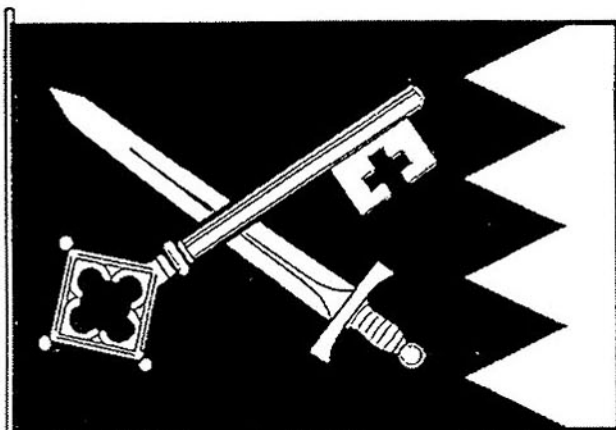
„V červeném štítě nad čtyřmi sníženými hroty kosmo vztyčený meč šikmo přeložený klíčem zuby dolů, vše stříbrné.“

Současně s udělením znaku bylo obci přiznáno také právo disponovat vlastním obecním praporem. Ten je oficiálně popsán jako *„Červený list s kosmo položeným bílým mečem hrotem nahoru šikmo přeloženým bílým klíčem zuby dolů. Ve vlající části bílý svislý pruh široký 1/12 délky listu se čtyřmi trojúhelníkovitými zuby sahajícími do poslední čtvrtiny listu.“*

Symbolika dvou zkřížených figur spočívá v odkazu na zasvěcení bartošovického kostela sv. Petru a Pavlu, patronum obce. Sv. Petra zastupuje jako jeho typický atribut klíč, zatímco sv. Pavel je reprezentován mečem. Počet dvou přeložených figur zároveň vystihuje počet dvou integrovaných obcí, Bartošovic a Hukovic.

Tzv. heraldská, neboli geometrickým dělením štítu vzniklá figura čtyř snížených hrotů je převzata z erbu rodiny Malabailu z Canal, kteří drželi bartošovický statek na přelomu 18. a 19. věku, to znamená v době jeho proslulosti chovem hovězího dobytka. Stříbrno-červená barevná kombinace symbolů připomíná především erb další významné bartošovické vrchnosti, Sedlnických z Choltic, jejichž přítomnost v Bartošovicích spadá zejména do 16. století, ale současně tato kombinace barev vykresluje také historickou moravskou zemskou příslušnost obce.

Jan Tejkal (text i autorská kresba znaku a praporu)



STANICE PRO ZÁCHRANU ŽIVOČICHŮ



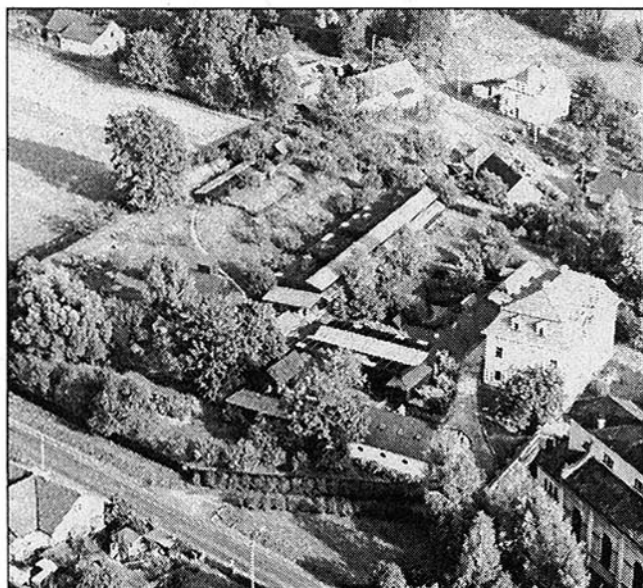
Po téměř šestnácti letech působení specializovaného zařízení pro záchranu volně žijících živočichů v Bartošovicích na Moravě můžeme s trochou nadšázky konstatovat, že toto zařízení již svým způsobem patří k novodobé historii obce. Na tuto skutečnost si zvykla nejen profesionální a dobrovolná ochránářská veřejnost, zainteresované státní úřady, ale i občané v širokém okolí, včetně těch místních. Stanici v Bartošovicích, a tím také tuto obec, navštívila celá řada známých osobností z mnoha zemí Evropy a také ze Severní Ameriky.

Bartošovická stanice byla vybudována slavnostně uvedena do chodu v říjnu 1983 Okresním vlastivědným muzeem v Novém Jičíně, přičemž naplnění těchto ochránářských plánů by nebylo možné bez pochopení tehdejšího Okresního národního výboru v Novém Jičíně, Místního národního výboru v Bartošovicích a především díky obětavé a nezištné pomoci celé řady dobrovolných spolupracovníků při její výstavbě. Po změně politického systému bylo dva roky toto zařízení součástí referátu životního prostředí Okresního úřadu v Novém Jičíně. Více jak sedm let, tj. od počátku roku 1992, je stanice v majetku a provozování Základní organizace Českého svazu ochránců přírody v Novém Jičíně. Její situování téměř v centru obce není vzhledem ke svému poslání ideální, ale v době vzniku to bylo jediné přijatelné a především realizovatelné řešení. Provozování tohoto ochránářského zařízení nebylo nikdy jednoduché a za totalitních dob, kdy stanice patřila státu, bylo mnohokrát její další fungování a osud odvislé od libovůle toho či onoho funkcionáře. Bezesporu pozitivní zvrat nastal po roce 1989 a zvláště pak po převzetí stanice nevládní ekologickou organizací.

Od roku 1992 se podařilo areál téměř dobudovat a rozšířit kapacitu stanice o dvě třetiny, i když dokončení největší investice, tj. rekonstrukce památkového objektu - fary z roku 1737 je zatím z finančních důvodů nejasné.

Základním posláním stanice v době jejího vzniku byla záchrana zraněných a jinak handicapovaných dravců a sov. Postupem času byl tento program průběžně doplňován o celou řadu dalších nosných programů a projektů. Základní program byl rozšířen téměř na všechny druhy volně žijících živočichů, především pak na druhy chráněné podle zákona č. 114/92 S., o ochraně přírody a krajiny. V rámci této činnosti jsou přijati živočichové nejen vyšetřeni a léčeni, ale také později dle potřeby připravováni pro návrat do přírody. Z hlediska naplňování tohoto programu je Stanice pro záchranu živočichů v Bartošovicích na Moravě prvním a největším zařízením tohoto charakteru provozovaným v České republice. Stanici prošlo téměř 2 900 exemplářů, doposud se jednalo o 79 druhů ptáků a 14 druhů savců. Na 60 % přijatých zvířat bylo vypuštěno, asi 10 % živočichů nelze po vyléčení pro trvalý handicap do přírody navrátit a tyto exempláře jsou pak využívány např. k odchovným programům nebo k expozičním účelům v rámci environmentální výchovy. Oblast působnosti stanice zahrnuje prakticky celou Moravu a Slezsko, koordinační a metodickou funkci v rámci této činnosti má pak stanice z pověření ministerstva životního prostředí pro celou Českou republiku. Jestliže v prvních letech prošlo stanicí ročně několik desítek zvířat, tak od počátku roku 1992 do konce roku 1998 to bylo 1 852 exemplářů, z toho pak v roce 1997 482 zvířat a v loňském roce 444 exemplářů. Tyto údaje svědčí nejen o množství velmi náročné práce, ale také o tom, že se stanice dostala do povědomí široké veřejnosti.

Velmi úzký kolektiv profesionálních pracovníků stanice řeší nebo se podílí na doplňování řady dalších projektů, jejichž cílem je záchrana kriticky a silně ohrožených druhů naší fauny. Jedná se o monitoring vybraných druhů v terénu, vyhledávání hnízd a ochranu hnízdišť, vytváření nových hnízdních příležitostí (budky, hnízdní plošiny) a odchov mláďat v rámci tzv. záchranných chovů a jejich následná repatriace do vybraných lokalit. Tento program je otevřený, v současné době se intenzivně zabýváme sovou pálenou, kde jsme dosáhli konkrétních pozitivních výsledků, dále jde o roha velkého, jehož reintrodukcí se zabýváme již od roku 1993. Z dalších druhů je to stále sokol stěhovavý, přičemž v letošním roce by mělo být poprvé realizováno vypouštění skupiny mláďat tzv. metodou volného letu. V začátku je pak projekt na záchranu téměř vymizelých sýčku obecných a některých dalších velkých druhů našich denních dravců. Stranou naší pozornosti nejsou ani druhy, které byly doposud především doménou mysliveckého hospodaření, jako je koroptev polní a králik divoký. Společně s vybranými uživateli honiteb chceme napomoci při záchraně a obnově zbytkových populací v našem regionu.



Areál Stanice pro záchranu živočichů (foto: P. Novotný)

V září roku 1997 byla stanice jmenována záchraným centrem ve smyslu zákona č. 16/97 Sb., o podmínkách dovozu a vývozu volně žijících živočichů a planě rostoucích rostlin. V karanténě stanice bylo v rámci této činnosti umístěno přes 1 000 zadržených, nelegálně přepravovaných exotických zvířat. Současně je naše zařízení státními orgány ochrany přírody využíváno k přechodnému umístění chráněných druhů živočichů zabavených z nelegálního držení. I v tomto případě jde o velmi náročnou činnost, a to jak z časového a finančního, tak i z veterinárního hlediska.

Většina těchto zvířat se k nám dostává ve velmi žalostném fyzickém a psychickém stavu.

Dalším nosným programem stanice je ekologická výchova a osvěta ve vztahu k nejširší veřejnosti, zvláště pak k dětem předškolního věku a žákům základních škol. Velmi časté jsou také exkurze studentů středních a vysokých škol, ale také rodinné návštěvy. Každoročně tak projde stanicí v průběhu pěti měsíců okolo tisíce návštěvníků. Podílíme se také na vydávání propagačních a naučných materiálů vydávaných především k druhové ochraně přírody. Zcela jiných rozměrů by měla tato stěžejní a smysluplná práce dosáhnout po vybudování venkovní expozice a po dokončení a zprovoznění nadregionálního střediska praktické ekologické výchovy, které bude umístěno v již zmíněné rekonstruované historické budově. V tomto dominantním objektu stanice by měl být realizován vlastní mimoškolní výukový program. Počítáme zde mimo jiné se stálou expozicí, učebnami a ubytovací kapacitou.

Trvalým projektem stanice je také starost o sad původních odrůd ovocných dřevin, především jableň. Sad se nachází v areálu stanice na ploše jednoho hektaru, má 125 stromů a najdeme zde na 65 odrůd.

Snad největší část lidské energie a potenciálu musí být však průběžně vkládána do získávání finančních prostředků pro zajištění chodu a rozsáhlé údržby stanice. Naplňování všech zmíněných programů a projektů by nešlo zvládnout bez pomoci dobrovolných spolupracovníků, občanských sdružení a velmi úzké spolupráce se správními a odbornými orgány ochrany přírody.

Petr Orel

OCHRÁNCI PŘÍRODY Z BARTOŠOVIC

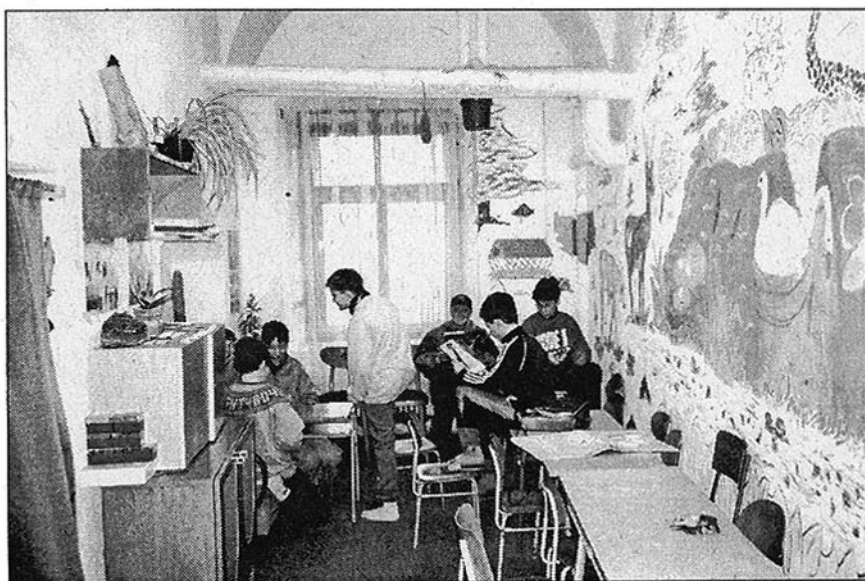
Základní organizace. Českého svazu ochránců přírody 70/04 vznikla v říjnu 1998 s cílem zmapovat stav životního prostředí na Bartošovicu a napomoci při jeho ochraně.

Během své krátké dosavadní existence jsme uskutečnili několik akcí jak pro své členy, tak i pro veřejnost - výpravy do Poodří a k prameni Bartošovického potoka, jarní otvírání studánek, sčítali jsme vodní a mokřadní ptáky na rybnících a uskutečnili několik ornitologických vycházek. V rámci celosvětové akce „Uklidme svět“ jsme pak zlikvidovali některé černé skládky v obci a provedli asanační zásahy na rybnících z důvodu rozšíření hnízdních možností pro některé ptačí druhy a vybudovali jsme také tuňky pro obojživelníky v mokřadu na Fibichu.

Pod svá křídla si naše organizace vzala oddíl mladých ochránců přírody, ve kterém nyní pracuje 23 dětí.

Pro jeho členy připravujeme víkendové a prázdninové akce.

Vladimír Petřivalský



Klubovna mladých ochránců přírody v Bartošovicím zámku (foto: autor)

DĚKUJEME VŠEM UVEDENÝM FIRMÁM V BARTOŠOVICÍCH ZA FINANČNÍ PŘÍSPĚVEK NA TISK TOHOTO ČÍSLA :

PROSPERITA - Mgr. Bohumil Vincura

Výroba a distribuce: aromaterapeutické esence - vonné svíčky - lampové oleje - olejové lampy - ozdobná i vonná keramika

Bartošovice č. p. 44, tel. 0655/458798

ZÁMECKÁ CUKRÁRNA - Ing. Jana Mičková

Zákusky, poháry, zmrzlina, nápoje, pizza, dárkové balíčky. Možnost pořádání rodinných i pracovních oslav do 12 osob, na objednávku dorty dle katalogu nebo přání zákazníka.

Bartošovice č.p. 4, tel. 0602 787 255

VÝTAHY - Pokluda

Bartošovice č.p. 182,
tel. 0655/458766, mobil 0602 758 456

AUTOKAROSÁRNA - Josef Dědík

ŘEZNICTVÍ - VÝROBNA - Miroslav Hrabovský

Bartošovice č.p. 173, tel. 0655/458 774

ČALOUNICTVÍ Bartošovice - Tomáš Seidler

tel. 0655/458 770

POHOSTINSTVÍ Bartošovice

Dana Řezníčková

tel. 0655/458 702

PEKÁRNA Bartošovice - Jaroslava Kojetinská

Sídlo Kunín 356, tel. 0655/458 710

NAUČNÁ STEZKA KOTVICE ZNOVU OTEVŘENA



Nenáročná vycházková trasa naučné stezky, která návštěvníky seznamuje s přírodními hodnotami Přírodní rezervace Kotvice a navazujících území v nivě Odry, je přístupná po celý rok. Nástupními místy jsou Nová Horka (okraj lesa pod mlýnem) a Pasečný most východně od Horního rybníka ve Studénce. Lze rovněž využít žlutou turistickou značku, která vede od železniční stanice ve Studénce do Albrechtic a na stezku se napojuje u Oderské lávky.

Radim Jarošek



Ve stejnojmenné přírodní rezervaci byla naučná stezka vybudována již před 16 roky. Zub času a vandalové udělali své, a tak bylo přistoupeno k její rekonstrukci. Odborný obsah a umístění zastávek připravili pracovníci Správy chráněné krajinné oblasti Poodří, kresby nápaditě vyvedl Ludvík Kunc z Ostravské zoo, panely vyrobila firma Vašenka a členové Českého svazu ochránců přírody ve Studénce zajistili dřevěné stojany a provedli instalaci panelů.

Ke Dni Země, dne 24.dubna 1999, byla naučná stezka s 10 zastaveními v délce asi 3 km otevřena pro veřejnost.

ZÁMECKÝ PARK

Zámecký park v Bartošovicích byl nedávno zčásti opraven a stal se velmi pěknou, výraznou dominantou centra obce. Park kolem zámku je ovšem ve velmi špatném stavu. Jedinou opravdu cennou dřevinou je mohutný exemplář platanu javorolistého (*Platanus acerifolia*) - památný strom chráněný státem (obvod kmene ve výšce 1,3m je 7,7m, výška stromu 36m a šířka koruny 31×42m). Z dalších dřevin je možno jmenovat ještě mohutný buk (*Fagus sylvatica*), bohužel výrazně poškozený bleskem, javor stříbrný (*Acer saccharinum*) a borovice vejmutovku (*Pinus strobus*). Druhově i umístěním zcela nevhodnými dřevinami je řada topolů. Většina dřevin je poškozených. Velké množství jich bylo již odstraněno a některé budou muset být odstraněny co nejdříve, neboť hrozí situace, že při dalším prodlužení nezústanou v parku takřka žádné stromy. Proto byl na základě požadavku obce zpracován projekt celkových úprav parku, který by měl dát ucelenou představu, kam se při jakýchkoliv zásazích bude směřovat a jaký by měl být výsledek tohoto úsilí.

V důsledku zásadních změn v prostoru parku (odstranění bývalých hospodářských budov), jeho využití i slohové nejednoznačnosti zámku nebylo možno přitoupit k rekonstrukci původního stavu parku. S ohledem na reálnost jeho současného i budoucího využití a na schopnost obce udržet park v přijatelné podobě s jasnou perspektivou dalšího vývoje se neobjevila ani nejmenší snaha o obnovení některých, ne tak historicky vzdálených, prvků - např. skleníků.

Základním cílem návrhu bylo vytvořit kostru nové podoby parku - souhrnný projekt, podle něhož bude třeba i etapovitě dospět k celkové představě o vzhledu i funkci parku. Výsledkem by měla být upravená parková plocha sloužící jak občanům obce, tak i návštěvníkům parku a především zámku, kteří by zde mohli trávit část svého času, nebo jen krátkodobě odpočívat.

Celá plocha parku sestává z několika víceméně samostatných svěbytných prostorů.

Parter - nástupní, reprezentativní, komunikační prostor s čelním pohledem na zámek. Stávající zpevněná plocha před zámkem bude upravena, poněkud omezena a bude mít jasné kontury ve vztahu k osám pohledů a potřebám pohybu. Je dostatečně rozsáhlá, aby umožňovala příjezd k budově, krátkodobé parkování (např. během svateb) a volný pohyb. Centrální parter bude vytvořen nový. V první etapě může být pouze zatravněný, později ho lze doplnit jednoduchým tvarovaným živým plůtkem, několika kvetoucími solitérami, případně záhonem růží nebo trvalek.

Hlavní část parku - vlastní vnitřní prostor parku, který je tvořený parkově upravenými trávníkovými plochami, solitérními dřevinami nebo skupinami dřevin propojenými chodníčky, prostorově uspořádaný tak, že velké trávníkové plochy se střídají s pohledově uzavřenějšími prostory. Otvírají se zde pěkné průhledy a pohledy na zámek, na zajímavé detaily dendrologické i stavební. Prostor parku by měl být oživen dalšími aktivitami - navrženo je místo pro altán, poblíž zámku bude možno, stejně jako v nedávné minulosti, pořádat zahradní slavnosti (např. s využitím mobilního pódia), chodníky jsou dopl-

něny lavičkami. Procházkové trasy budou nabízet pohledy na dřeviny v celoroční proměnlivosti.

Prostor za Bartošovickým potokem - úzký pás zeleně u potoka, který zatím není v majetku obce, je bezprostřední součástí parku. Procházkové trasy se pomocí dřevěných mostků převedou na tuto stranu potoka, park se rozšíří, otevřou se nové pohledy na zámek a mohl by zde rovněž vzniknout pěkný klidový prostor.

Prostor kolem telefonní ústředny Telecomu - tato stavba znehodnocuje prostor parku, neumožňuje uvolnit průhled na kostel a jeho optické propojení s parkem. Proto je pohled směrem z parku do výše střechy stavby uzavírán, stavba bude zelení zakryta a volný průhled je ponechán až nad její střechou. Tato rohová okrajová část je využita pro možnost parkování několika aut.

Všechny prostory jsou samozřejmě vzájemně komunikačně nebo pohledově propojené, prolínají se.

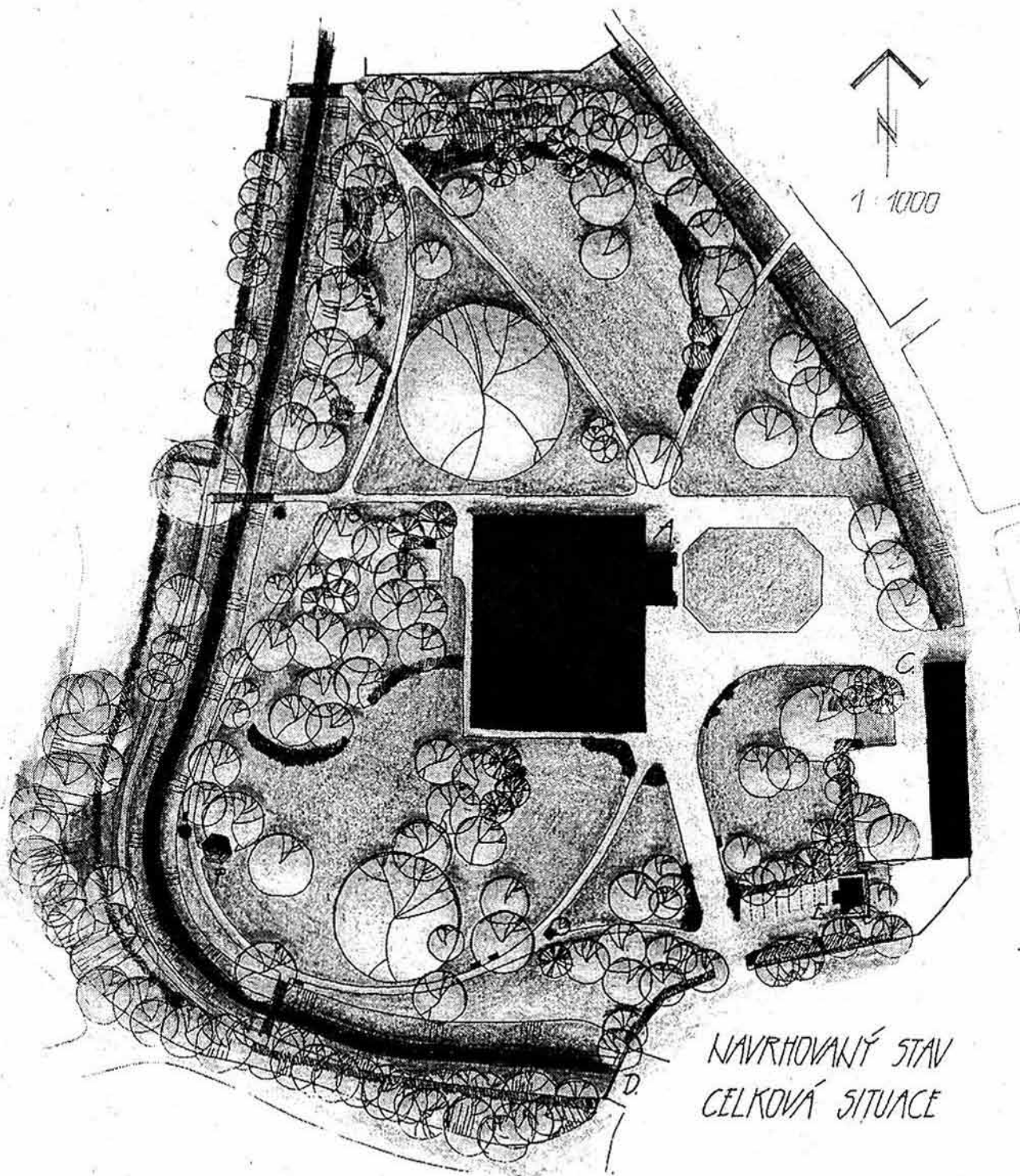
Výběr dřevin vycházel z mnoha hledisek, která byla důležitá pro dané místo a záměr. Pro vytvoření kostry parku mají hlavní význam dřeviny kosterní, dlouhověké, které ovšem často bývají pomalu rostoucí. Pro co nejrychlejší vytvoření hmoty zeleně mají význam naopak dřeviny rychle rostoucí, které jsou často krátkověké a postupně ustoupí dřevinám kosterním. Další aspekty jsou habitus dřeviny, struktura, textura, velikostní kategorie, celoroční barevnost a stálost nebo naopak proměnlivost, kvetení, vzhled borky atd.

Vedle stromů stálezelených (střehá douglaska i malebná borovice) je zde navrženo množství dřevin opadavých, které prostor projasní svěží zelení jarního rašení (např. modřín), v průběhu roku zaujmou tvarem listů nebo zbarvením (velkolistá lípa americká, lípa stříbrná, liliovník, javor stříbrný, buk), některé i květem (např. liliovník, kultivary třešně ptačí, šácholán). Neopominutelným prvkem u dřevin je jejich podzemní zbarvení - v parku jsou proto dřeviny seskupovány s ohledem na tento aspekt, a to tak, že vytváří skupiny kontrastní i skupiny vzájemně se doplňující v různých odstínech barev - žluté barvicí modřín, dřevovec, javor stříbrný, oranžovočerveně zbarvený buk, krvavě červeně třešně ptačí, zářivě červeně kultivar javoru mléče, keřovitý javor ginala a až vínově červený dub bahenní.

*Ing. Alena Vavříková, Ing. Miroslava Topiarzová
(autorky projektu)*



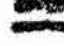










Zámek s parkem (foto P. Novotný - archiv stanice)



NAVROVANÝ STAV
CELKOVÁ SITUACE

LEGENDA:

-  LISTNATÝ STROM
-  JEHLIČKATÝ STROM
-  KERŮVÁ SKUPINA
-  TVAROVANÝ ŽIVÝ PLOT
-  TOPIKÁVÉ ROSTLINY
-  TRÁVNÍK

-  ZPEVNĚNÁ PLOCHA
-  PARKOVACÍ MÍSTO
-  LAVIČKA
-  MOSTEK
-  BARTOŠOVICKÝ POTOK

- A. ZÁPLEK
- B. KAPLICKA
- C. CUKRÁRNA
- D. KAMENNÝ MOST
- E. BUDOVA OPT. TELECOM
- F. ALTÁN



Z OBECNÍHO DĚNÍ

- Dne 27. dubna 1999 zahájila svou činnost **Muzejní a vlastivědná společnost Nového Jičína**, jejímž cílem je sdružovat všechny, kteří se zajímají o místní dějiny. První akcí byla přednáška jednoho z největších českých znalců vojenské historie profesora Slezské univerzity v Opavě Dušana Uhlíře o třicetileté válce na Moravě v salónku hotelu Praha. Bližší informace o aktivitách společnosti mohou zájemci získat u dr. Jaroslava Zezulčíka v Okresním vlastivědném muzeu v Novém Jičíně (tel.: 0656/701156).
- Členové **Českého svazu ochránců přírody v Jeseníku nad Odrou** ve spolupráci s místním obecním úřadem provedli úklid břehů Odry pod obcí až k soutoku s říčkou Luhou. V sobotu 24.4. se zde sešlo více než 20 dobrovolníků, kteří za celé dopoledne nasbírali 30 pytlů odpadů, především plastů. Výbor ČSOP děkuje všem, kteří akci konanou v rámci kampaně „Uklidme svět“ podpořili a hlavně všem dobrovolným pomocníkům.
- Radní ve **Studénce** zadali zpracování městského praporu, který bude vycházet z obecního znaku. Po schválení zastupitelstvem a parlamentním podvýborem pro heraldiku tak bude mít Studénka další ze symbolů města. Od května vychází zpravodaj města v novém, vylepšeném provedení s barevným obalem, novými rubrikami a na kvalitnějším papíře. Vydavatelem je Centrum volného času.
- V současné době probíhá rekultivace bývalé skládky odpadů v pískovně v **Hůrce u Jeseníku na Odrou**. Po jejím ukončení tam bude vysázeno více než 2000 stromků. Stejně tak probíhá další etapa zalesňování bývalé skládky **Pastevník ve Studénce**, na níž se podílí několik místních dobrovolných organizací.
- Nová **školní naučná stezka** Poodřím byla otevřena ke Dni Země. Stezka začíná u základní školy TGM ve Studénce, vede po ní cestou s nově vysázeným stromořadím a končí v prostoru rybářství u železniční trati. Je věnována přírodě Poodří v okolí Studénky a je samozřejmě k dispozici nejen dětem školou povinným, ale i veřejnosti.
- V **Polance nad Odrou** se pracuje na dopravním značení cyklotrasy Jantarová stezka, která do obce přichází z Jistebníku a pokračuje do Svinova a dále k severu. Nejstarší kamenná památka v obci, smírčí kříž minimálně ze 16. století, byl po rekonstrukci přemístěn na nové místo zvané Mozgal.
- V **Jakubčovicích nad Odrou** budou v nejbližších měsících kolaudovat plošnou plynofikaci obce a s napouštěním plynu se počítá v srpnu.
- Dne 17. července se bude konat v **Jakubčovicích n.O.** obecní pouť sv. Marie Karmelitánské s vysvěcením sošky patrona hasičů - sv. Floriána umístěného ve výklenku hasičské zbrojnice.
- V **Odrách** připravují rekonstrukci vodní nádrže na Vítovce a městského koupaliště. Obě akce by měly být zahájeny v letošním roce a dokončeny v roce příštím. V rámci Programu regenerace Městské památkové zóny Odry probíhá oprava věže a fasády kostela sv. Bartoloměje, zahajuje se oprava zadní části oderské radnice a připravuje se oprava bašty na Pásové ulici a dalších památek.
- V **Loučkách**, místní části Oder, se blíží k závěru plošná plynofikace obce
- Oprava schodů v **bíloveckém muzeu** skončila, a tak jsou opět expozice věnované dějinám města, národopisu, cechovní a řemeslné výrobě a větrným mlýnům z okolí otevřeny pro veřejnost, vždy v úterý a pátek od 8 do 12 a od 13 do 16 hodin.
- Basketbalový tým **Mlékárna Kunín** se stal mistrem České republiky.
- V **Mankovicích** připravují na 10. července turnaj v kopané spojený s oslavou Dne obce
- Znovuotevřením stálé expozice **Sigmunda Freuda** dne 4. května v rekonstruovaných prostorách muzea uctili Příborští 60. výročí úmrtí zakladatele psychoanalýzy.
- V **Suchdole nad Odrou** se 15. srpna uskuteční tradiční noční start PONNY EXPRESU.
- Obec **Heřmánky** se připravuje na čištění bývalého náhonu a vybudování dětského hřiště, na 7. srpna je stanoven předběžný termín oslav 120 let založení sboru dobrovolných hasičů
- K letošnímu **Dni Země provedli v Heřmanicích u Oder** úklid odpadů ze silničních příkopů, provedli výsadbu cca 20 tisíc stromků v obecních lesích a dokončili rekonstrukci objektu hasičské zbrojnice.
- **Spálov** byl místem konání semináře starostů okresu Nový Jičín k „Programu obnovy venkova“, k větším investičním akcím v obci patří např. končící úpravy zámeckého parku.
- Okresní přehlídka pěveckých, tanečních a hudebních kolektivů základních a uměleckých škol „Veselá notička“ se uskutečnila 13. května v **Jeseníku nad Odrou**, dále byla v obci dokončena rekonstrukce lávky přes Odru. Dne 15. května proběhlo slavnostní otevření regionální cyklotrasy č. 503 Odersko a na 15. srpna je připravována pouť.
- V květnu byla ve **Vražném** zahájena plošná plynofikace obce a rovněž bylo upraveno okolí kostela a „památníku“ bývalých německých obyvatelů na místním hřbitově. Slavnosti obce Vražné s dopolední vzpomínkovou částí u rodného domu J.G. Mendela v Hynčicích a odpoledního a večerního bohatého programu se uskuteční 17. července. Na sklonku minulého roku byl založen Spolkem Mendel - přátelé obce Vražné **Nadační fond „Rodný dům J. G. Mendela“**, jehož posláním je záchrana této kulturní památky, rekonstrukce, rozšíření výstavních prostor a úprava okolí domu. Finanční pomoc organizací i jednotlivců je vítána - účet fondu : 153879079/5100.



PRIMÁTORKY NEMAJÍ JENOM V PRAZE

Opravdu je to tak. Vodní soutěže a hry s názvem Jesenické primátorky se pod záštitou starosty obce konají už několik let v Jeseníku nad Odrou. Pořadatelem je Český junák - svaz skautů a skautek a Český svaz ochránců přírody. Jak už sám název napovídá jde hlavně o recesní, čili žertovnou zábavu. Při soutěžním zápolení posádek v závodech pramic podávají účastníci mnohdy výkony přímo sportovní a nechybí hrdé úsměvy vítěze a zklamané obličeje poražených. Regule jsou jednoduché. Pramice s posádkou musí co nejrychleji ujet určitý úsek a pokud možno suchá se vrátit do cíle. Koryto mlýnského náhonu, kde primátorky probíhají, nepatří sice mezi nejužší, ale otočit se na něm s pramicí dá některým posádkám pořádně zabrat.

Oblíbená je i soutěž o nejlegračnejší plavidlo. Ne na všem se dá totiž uplatit na vodě pět metrů, aniž se posádka namočí, jak to požadují pravidla této disciplíny. A jaká je fantazie tvůrců těchto monster? Skutečně nezná mezí. Tak mohli diváci minulého ročníku vidět jak po náhonu v červnu plavou sáně i se sánkaři, kolébá se loď kapitána Igla, supí si to kolesový parník jak po Mississippi a z jeho paluby dobově oblečené dámy mávají slaměnými kloboučky, či ční děla zuřivě vyhlížející Aurory.

Na závěr si Vás jménem organizátorů dovoluji pozvat na poslední červnovou neděli dopoledne do Je-

seníku nad Odrou, kde na mlýnském náhonu u stávkla „U Adamcu“ proběhne další ročník Jesenických primátorek. Bude pořádná recese.

Lumir Kuchařík

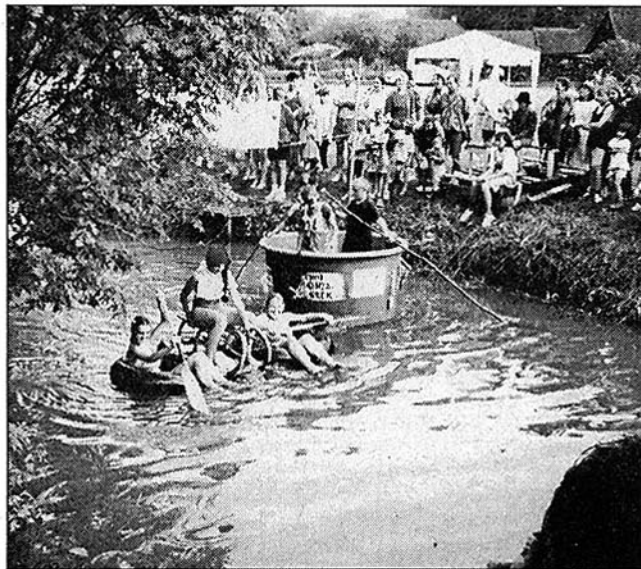


Foto: archiv ČSOP Jeseník nad Odrou

ZEPTALI JSME SE ...

V čísle 2/1998, byla na titulní straně fotografie zámku v Kuníně a pan starosta František Kojetinský s ním měl nemalé plány. Jak se je daří naplňovat, jsme se zeptali po roce...

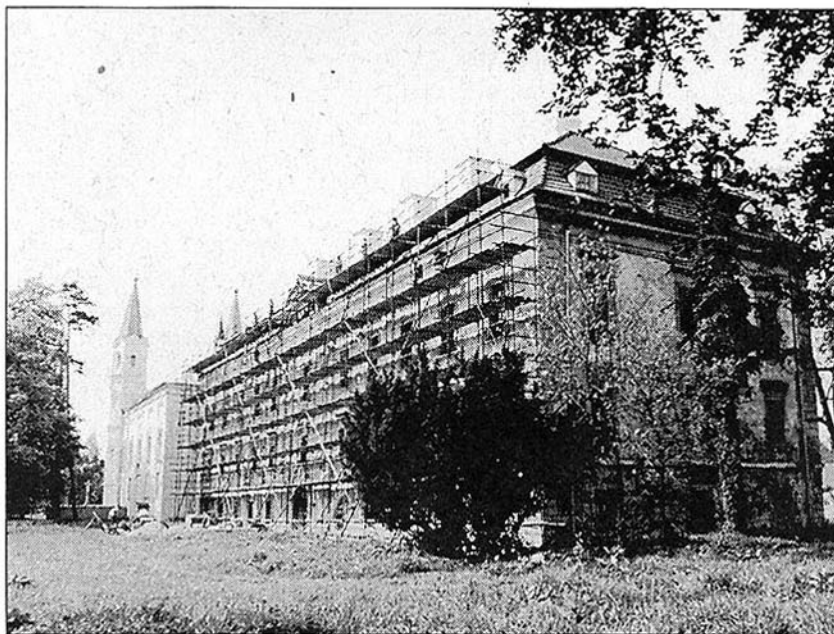
Zámek Kunín s areálem parku je zapsán jako nemovitá kulturní památka I. kategorie v Ústředním seznamu kulturních památek. V roce 1997 byla zahájena jeho postupná oprava a rekonstrukce v rámci „Programu záchranu architektonického dědictví“, a to opravou

střechy, krovu, oken a fasády, která bude dokončena v letošním roce. V březnu bylo dokončeno zpracování projektové dokumentace na rekonstrukci vnitřních prostor. Nové využití objektu by mělo být následující - v přízemí zámku se počítá se zřízením zámecké restaurace a bytu správce, v prvním poschodí by měla být umístěna knihovna, muzeum obce a zámecká expozice, ve druhém poschodí pak obřadní síň a zámecké expozice a v podkroví bude letní expozice a hostinské

pokoje. Současným vlastníkem zámku je Ministerstvo školství, mládeže a tělovýchovy ČR, na které přešlo od 1. ledna 1999 vlastnictví z Veterinární a farmaceutické univerzity Brno. Opravy zámku provádí obec Kunín na základě „Smlouvy o zabezpečení kulturní památky zámku Kunín“. V březnu tohoto roku podepsal pan starosta darovací smlouvu, na jejímž základě by měl zámek přejít do vlastnictví obce. Smlouvu však ještě musí schválit Ministerstvo financí ČR.

Věříme, že ke schválení dojde co nejdříve a zámek se po několika letech snažení konečně stane vlastnictvím obce a budou zdárně pokračovat práce na jeho celkové obnově.

*Dagmar Novosadová
Obecní úřad Kunín*



JARNÍ COUNTRY EXPRES

Pod tímto názvem každoročně pořádají České dráhy, obchodně-provozní ředitelství Ostrava, a Základní organizace Českého svazu ochránců přírody z Oder spolu s městy a obcemi podél lokální železniční tratě ze Suchdolu nad Odrou do Budišova nad Budišovkou jízdy zvláštních parních vlaků. Tradičně se takto nazvaný vlak na jaře vydává po trase z Ostravy hlavního nádraží přes Suchdol nad Odrou do Budišova nad Budišovkou a zpět. Pro cestující a diváky vždy bývá připraven doprovodný program.

Tak tomu bylo i letos, kdy v sobotu 17. dubna vyjel z Ostravy v brzkých ranních hodinách historický vlak s parní lokomotivou ř. 423 041 v čele. Žel, počasí příliš nepřálo a tak se déšť a později i sníh staly neplánovanou atrakcí celé akce.



Foto: Jaromír Kaspřík

Již půl hodiny před odjezdem vlaku začali na ostravské hlavní nádraží přicházet cestující, z nichž mnozí byli oděni ve stylovém oděvu. Tradičně byl o svezení takový zájem, že se po jízdénkách v předprodeji jen „zaprášilo“ a tři dny po zahájení prodeje nebylo co prodávat. Proto se ti, co spoléhali na možnost nákupu jízdenky až u vlaku, vraceli od country expresu s nepořízenou.

Vlak, sestavený z historických vozů, s sebou vezl modrobílý bufetový vůz, kde se cestující mohli občerstvit i při jízdě. O zábavu ve vlaku i na zastávkách se postaraly country kapely MANIWAKI z Příbora a RONDO - NABOSO z Třeboně. V Suchdole nad Odrou, kde Jarní country expres sjel z hlavní železniční tratě na budišovskou lokálku, museli hasiči vodou z hydrantu doplnit vodojemy na parní lokomotivě.

Od Suchdolu si to mašinka supěla z Moravské brány do údolí řeky Odry k Odrám. Po zastávce v Odrách vlak u Louček přepadli westernoví jezdci z Louček a okolí na koních i na bryčce. Cestující Jarního country expresu ve vytopených vagoněch jezdcům deštivé a chladné počasí rozhodně nezaviděli.

Další westernový program čekal na cestující i diváky v železniční zastávce Klokočov, kde vlak přepadli ozbrojení bandité. Na perkusní pistole pistolník z Oder, kteří okupovali zastávku, palbou odpovídali vojáci v ji-

žanským uniformách a pistolníci z vlaku. Nakonec se vše obešlo bez krveprolití a střelba utichla, když i těm nejdivočejším pistolníkům došel střelný prach. Poté si mohli cestující opět vuřty nad ohněm, dát si domácí guláš, prohlédnout si fotodokumentaci z akcí oderských ochránců přírody nebo si popovídat se členy z ostravské organizace Děti Země na různá „ekologická“ témata. I zde musela mašinka uhasit žízeň z cisteren hasičů. Snad se ochráncům přírody z Oder a členům Klubu historie dopravy z Ostravy podaří v dohledné době opravit a zprovoznit klokočovský vodní jeřáb, který v minulosti při běžném provozu parní lokomotivy napájel.

Po doplnění vody a občerstvení cestujících, vyrazil country expres z Klokočova na další cestu do Budišova nad Budišovkou. Část cestujících z vlaku vystoupila spolu s třeboňskou kapelou RONDO - NABOSO již ve Svatoňovicích, kde v deštivém počasí uvítala pohostinnost nádražní restaurace pana Hazdy a kde si pochutnala na tradičním guláši.

V Budišově mohli cestující navštívit Městské muzeum břidlice nebo se mohli nechat odvést mikrobusem do údolí říčky Budišovky k provozovně společnosti SLÁTE B.D.S.O. Staré Oldřůvky. Ředitel této společnosti - pan Zdeněk Jindrák, zájemcům ukázal štolu na těžbu jílových břidlic a areál provozovny, kde se břidlice zpracovává na střešní krytinu, dlaždice či obklady. Zpracování břidlice pan Jindrák sám předvedl. Hladoví a žízňiví cestující se mohli občerstvit v místních restauracích. Skupina MANIWAKI se v Budišově starala o dobrou náladu.

Na zpáteční cestě ve stanici Klokočov čekal Jarní country expres poslední přepad westernovými jezdci z Louček a pistolníky ze Suchdolu nad Odrou. Ti z poštovního vozu ukradli pokladnu a nedaleko vlaku ji „otevřeli“ dynamitem. Cestující a diváky zkráplěl déšť se sněhem, a tak hledali teplo u dvou táboráků. Mezitím zkušeni žháři zapálili předem připravenou maketu školy - chaloupku ze dřeva pobitou kartóny, kterou svými malůvkami vyzdobili školou povinní. Přes trvající déšť začaly ze školy šlehat plameny, což bylo pro oderské hasiče signálem k útoku. I když hasiče zlobila technika, podařilo se jim nakonec požár zdolat a obecnostvo tento zákrok odměnilo bouřlivým potleskem. Po malém občerstvení se Jarní country expres z Klokočova vydal na svou zpáteční cestu na ostravské hlavní nádraží.

Kdo se chtěl ještě pobavit, mohl z country expresu vystoupit a v Klokočůvku v hospodě "Na růžku" si mohl na country večer kapely RONDO - NABOSO zazpívat a zatancovat. I zde byla možnost ochutnat speciality Karla Rypara - guláš, zelnou polévku nebo tlačenu.

Přes deštivé a chladné počasí a tím i zredukovaný program slavila jízda Jarního country expresu úspěch. Pokud jste se letos do vlaku nedostali nebo pokud Vás toto povídání zaujalo, můžete se k nám přidat na podzim - 16. 10. 1999, kdy pojede Podzimní country expres a kdy ve Svatoňovicích opět proběhne drakiáda.

Na Vaši účast se těší

Rostislav Petřík z Ostravy, člen Klubu historie dopravy a
Ing. Petr Lelek z Jakubčovic nad Odrou, předseda ZO
ČSOP 70/13 Odry a člen Klubu historie dopravy Ostrava



Bližší informace o připravovaných jízdách zvláštních parních a motorových vlaků na Ostravsku se můžete dozvědět na zvláštních vývěškách na nádražích, v přehledu nostalgických jízd, vydávaném pro každý rok a prodávaném v železničních pokladnách, nebo se můžete informovat u spoluorganizátora těchto jízd - Ing. Petra Mitáčka na obchodně-provozním ředitelství ČD, Ostrava hl. nádraží, tel.: 069/618 4181. Bližší informace můžete získat rovněž na schůzkách Klubu historie dopravy při ČD Ostrava, které pravidelně probíhají každé druhé úterý v měsíci (mimo prázdnin) od

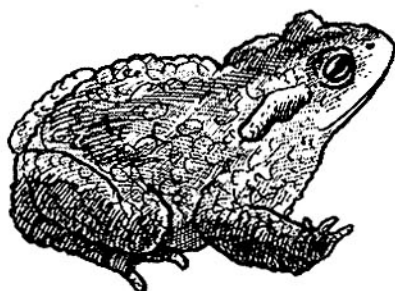
17.00 hod. ve školící místnosti v areálu ostravského depa za hlavním nádražím (přístup po nadchodu). Vývěska Klubu je umístěna v prvním patře haly ostravského hlavního nádraží u WC. Bližší informace o doprovodném programu „Country expresů“ Vám podá Ing. Petr Lelek na MěÚ v Odrách (Masarykovo nám. č. 25), tel.: 0656/730 165-7 kl. 18. nebo si je můžete zjistit před jízdou ve vitrínkách ZO ČSOP Odry v Odrách před obchodním domem ODRA nebo v Jakubčovicích n. O. na návsi.

HRÁTKY SE SLOVY

Dnes jsme od Víty dostali k vyluštění několik slovních hříček. Netřeba dodávat, že jako vždy se za nimi skrývají hlavně rostliny a živočichové, které můžeš spatřit v Poodří.

Přesmyčky :

PAROUCH	NAJSA
ÁMORK	KVALAVO
HEKOŘEK	VITECOK



Popletené názvy :

krauloplavka, rosmrada, lukatka, velevlíc, dejuška, vydatra, anozmar, ohradice, bácanka, chrostak, uchoun.



A nyní obtížnější úkol s názvem potravní řetězec.

Sestav ho z následujících rostlin a živočichů:

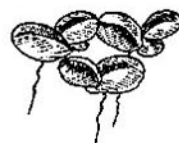
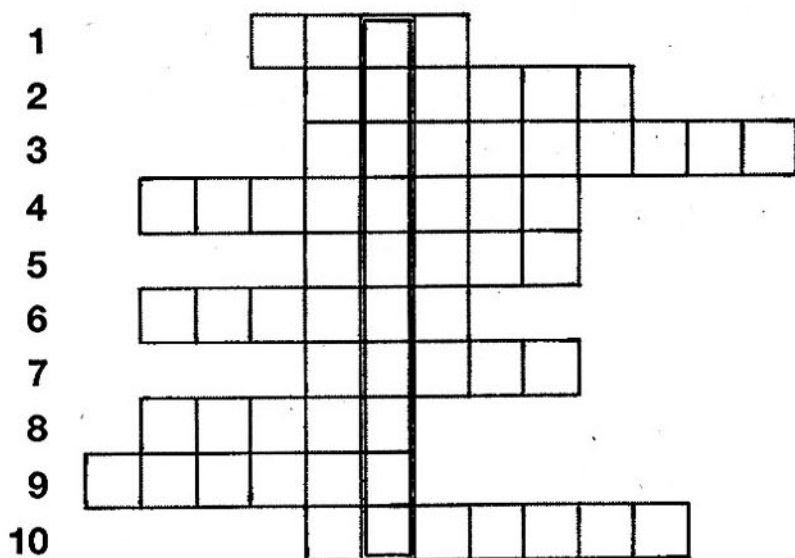
leknín, šípatka, kotvice, okřehek, váleč koulivý, nitěnka, larva pakomára, pijavice, larvy vodního hmyzu, šídlo, potápník, plovatka, okružák, znakoplavka, splešťule, vážka, jepice, perloočka, kachna, labuť, lyska, racek, skokan, rosnička, vydra, říční houba, kapr, chrostík, kormorán, užovka, karas, cejln.



Křížovka

K velmi hodnotným mokřadním ekosystémům patří v lužních lesích a loukách Poodří trvalé a tůně ve kterých se vyskytují některé ohrožené druhy rostlin a živočichů.

1. vánoční ryba
2. bíle kvetoucí vodní rostlina
3. ploštice žijící na hladině stojatých vod
4. zelená žabka s přísavkami
5. bodavý hmyz prodávající vývoj ve stojatých vodách
6. ohyb řeky
7. vajíčka ryb
8. larva žáby
9. místo určené k chovu ryb
10. byliny užívané v lékařství



Věra Svitilová, Vita
Kresby: Jiří Zelený

RESTŘÍKY 1. ROČNÍKU „POODŘÍ“ (VČETNĚ NULTÉHO ČÍSLA)

Obecný rejstřík

Český masiv (0/12, 1/13, 3/11)
dobrovolné organizace (1/30, 2/22, 3/25, 4/23)
čtvrtohory, léž kvartér (0/12, 0/13, 3/20)
doba bronzová (0/4, 1/4-6)
doba železná (3/5)
fary (0/8, 0/4 str. obálky-foto)
geologie (0/12, 1/13-15, 3/11-12, 3/20-21)
hradecko-kyjovické souvrství (0/13, 1/14)
hraničníky (1/7, 2/7-8)
kaple (1/22, 3/19)
karbon uhlonosný (1/15)
karpatská předhlubeň (0/12, 3/11-12)
kravařský skot (0/6, 4/12)
kostely (0/15, 1/22, 2/18, 3/17, 3/18)
kříže (3/6, 3/19, 1/22)

kulm (0/12, 1/14-15)
kultura kanelovaná (0/4)
les Strelina (0/4)
lid popelnicových polí (0/4)
louky (2/12-15, 3/12-13)
lužická kultura (0/4)
mince (0/4, 2/4-5)
miocén (0/12, 1/13)
mlýny (1/6, 2/4 str. obálky-foto, 3/7)
moravické souvrství (0/12, 0/13, 1/14)
muzea (0/19, 1/27)
neogén (0/13, 3/11-12)
neolit (0/4, 3/4)
paleolit (0/4, 3/4)
paleontologie (0/13, 1/14-15)
pěstrý klin (0/4)
písňe (0/11)
ploty (3/titul str.-foto, 3/19-20)
pomezí hvězd (0/4)
pověsti (0/11, 1/9, 2/11, 3/9-10)

prapoří (0/19)
prvohory (0/12, 1/14-15)
Rámsarská konvence (0/9, 3/15-16)
rostliny (1/9, 2/15)
rybníky (0/15, 0/16)
sekeromlat (0/4)
sochy (0/15)
statky, usedlosti (0/6)
stromy (1/10, 1/16, 2/16, 3/18, 4/19-20)
ubytování (1/24, 3/22)
vojská cesta (4/11)
zalednění (0/12)
zámky (2/titul str., 2/5-7, 4/6-foto, 4/7-kresba, 4/4 str. obálky-foto)
zástavba (0/6)
znaky (0/19, 1/21, 1/25, 2/18, 3/17)
zvonice (2/8-9, 2/4 str. obálky-foto)
živočiškové (0/22-23, 2/17, 2/18-foto, 3/10, 3/14, 4/15-16, 4/18-19)

Mistopisný rejstřík

Čermná (0/13)
Barnov (0/11)
Bartošovice na Moravě (1/7-foto, 2/5, 2/16, 3/10, 3/16, 4/12, 4/17-18)
Bernartice nad Odrou (0/6, 0/20, 1/6, 1/25, 2/4, 2/16, 3/7, 3/9-10, 3/17-22, 4/11, 4/17)
Blahutovice (4/11)
Butovice (0/4)
Emauzy (0/15)
Heřmanice u Oder (1/11)
Heřmánky (0/13, 1/10, 1/12, 4/27)
Hladké Životice (0/6)
Hučovice (0/6, 1/24, 2/5, 4/12)
Hůrka (0/19, 4/11)
Hynčice (0/6, 0/7, 0/15, 1/8)
CHKO Poodří (0/9, 0/10, 1/17-20, 1/22, 2/16, 3/15-16, 4/16-18, 4/18-19, 4/25)
Jakubčovice (0/13, 1/12, 2/8-9)
Jeseník nad Odrou (1/10, 2/16, 4/9-foto, 4/11)
Kaménka (1/11)
Kletné (1/27, 3/25)
Klokočůvek (0/14, 1/12, 4/27)
Košatka (2/17)

Kotouč (3/5)
Kravařsko (0/6, 4/4-13, 4/vložená mapa)
Kunín (0/6, 2/5-7, 2/10-11, 2/16, 2/18-19, 2/21, 4/12, 4/19)
Lihboš (4/12)
Loučky (1/12)
Mankovice (0/4, 0/6-obr., 1/4-5, 1/10, 1/26, 2/16)
Moravská brána (1/13-15, 3/4-5, 3/11-12, 4/21-22, 4/25)
Nizký Jeseník (0/12-13, 1/11, 1/13, 3/11-12)
Nová Horka (2/16)
Nová Ves (1/10)
Nový Jičín (3/6, 4/5, 4/11)
Oderská kotlina (0/13, 0/14)
Odra (0/obr. na obálce, 0/12, 0/14, 1/6, 1/13, 4/15-16, 4/22, 4/27)
Odry (0/16, 0/19, 0/21, 1/12, 3/25, 4/7-kresba, 4/16, 4/22, 4/23, 4/27)
Ostrava (1/21, 1/22)
Petřvald na Moravě (0/19, 1/21 4/6-foto)
Petřvaldík (2/5)
Polanka nad Odrou (0/4)

Poleň (4/11)
Polouví (4/11)
Proskovice (1/6, 1/21-22, 1/23, 2/14-15)
Příbor (4)
Pustějov (0/4, 0/6, 2/4)
Sedlnice (1/9)
Spálov (0/4, 0/11, 0/19, 1/11, 2/4, 4/27, 4/4 str. obálky-foto)
Stará Bělá (1/22, 1/23)
Stará Ves nad Ondřejnicí (1/21)
Staré Oldřůvky (0/13)
Starý Jičín (2/21)
Studénka (0/6, 2/5)
Suchdol nad Odrou (0/4, 0/6, 0/8, 0/10, 0/4 str. obálky-foto, 1/25, 1/27, 2/7, 2/21, 3/16, 4/10-foto, 4/12, 4/19)
Šenov u Nového Jičína (0/19, 4/8-foto, 4/11)
Těšovice (1/11)
Vitovka (0/11)
Vlkovice (0/4)
Vražně (0/6, 0/7, 0/14-17, 1/8)
Železná brána (0/15, 0/16)

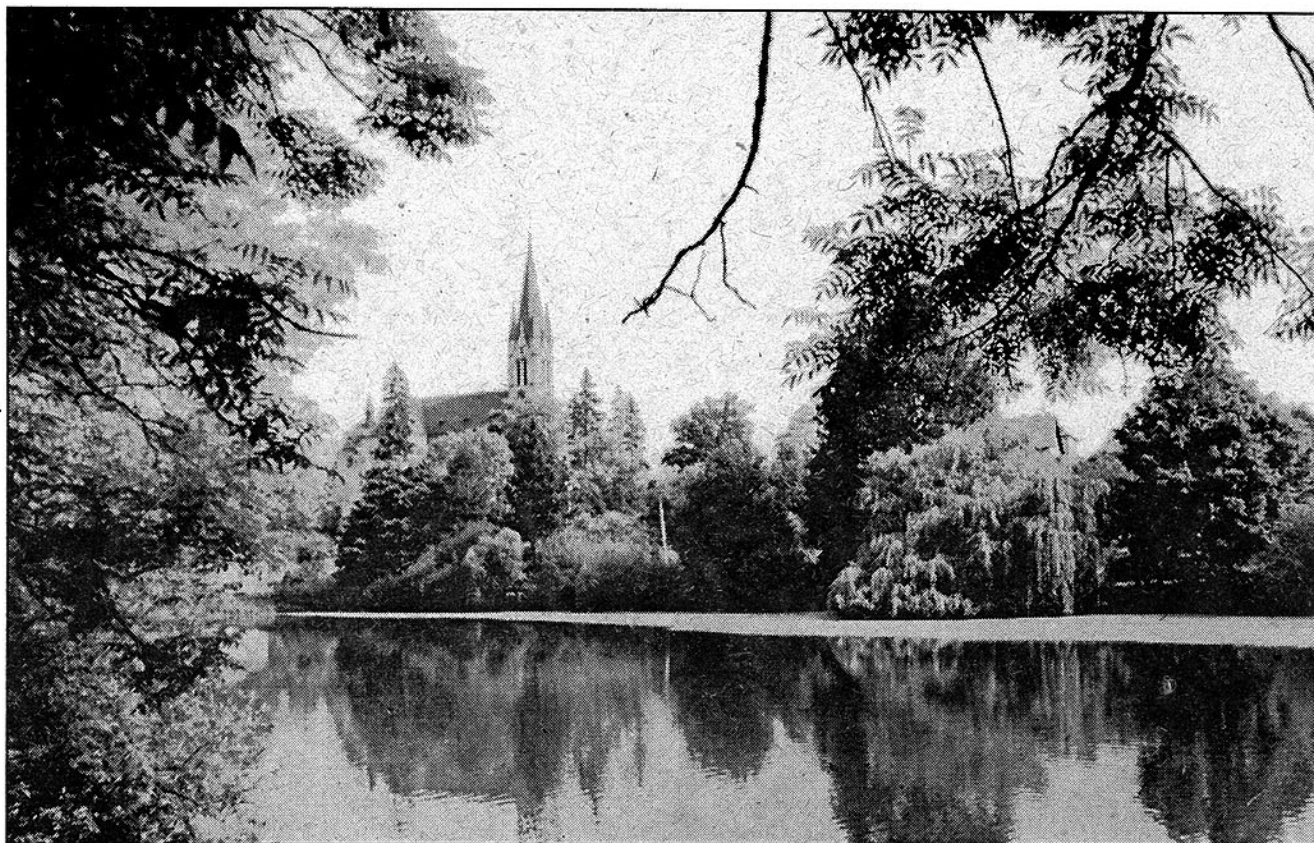
Jmenný rejstřík

Cetřys B. (2/5)
Florián A. (2/5)
Foerman (0/11)
Harrach F.A. (2/6, 2/7)
Hildebrandt J.L. (0/8, 2/6)

Maška K.J. (0/4, 1/4)
Mendeš J.G. (0/7, 0/14-foto, 0/15, 1/8, 3/25)
Mik J. (0/11)
Nitschmann D. (1/27, 2/21)

Palacký F. (2/20, 4. titul: strana-foto)
Serényi G. (2/5)
Šustek Fr. (0/4, 4/14-15)
Turek A. (3/8-9)
Walburga M. (2/7, 2/10)

Víte, kde se nachází...



... tento kostel ? Napište nám !



Na fotografii v minulém čísle byl zámek v Bartošovicích.

Bližší informace o něm najdete uvnitř čísla.